



አካባቢ ሳይንስ

አንደኛ ክፍል

የተማሪ መጽሐፍ



አካባቢ ሳይንስ

፩ኛ ክፍል

የተማሪ መጽሐፍ

አዘጋጅ:

ፍቅሩ ቸርነት ክብረት
እርሳዬ ምስጋናው ድሌ
አምደብርሃን አበበ ቸሪ
አማኑኤል ኃይሌ ኃደሮ
ስሜነህ ደሳለው ቦጋለ

አርታኢ እና ገምጋሚዎች:

ሰሎሞን ወንድሙ
በላይ በለጠ
ሙሉነህ ተክለብርሃን
ጌታሁን ጌታቸው
አሊ ከማል

አስተባባሪ

ጌታቸው ታለማ

ሥዕላዊ መግለጫ እና ገጽ ቅንብር

አንጦጦ ፖሊ ቴክኒክ ኮሌጅ (ሲሳይ ደጉ)

2015 ዓ.ም

አዲስ አበባ ኢትዮጵያ

© 2015 ዓ.ም የአዲስ አበባ ከተማ አስተዳደር ትምህርት ቢሮ
በዚህ መጽሐፍ ውስጥ የተጠቀሱትን ጥቅሶችና ሥዕሎች በምንጭነት
የተጠቀመባቸውን ሁሉ እናመሰግናለን።

ምስጋና

ይህን የትምህርት መጽሐፍ ከዝግጅት ጀምሮ በውጤት እንዲጠናቀቅ፣ የካበተ ልምዳቸውን በማካፈል፣ በፓናል ውይይት ሃሳብ በማፍለቅና በማቅረብ፣ በከተማችን በሚያስተምሩ መምህራን እንዲዘጋጅ በማድረግ፣ አስፈላጊውን በጀት በማስፈቀድ እንዲሁም በጥብቅ ዲስፕሊን እንዲመራ በማድረጋቸው ላደረጉት ከፍተኛ ድጋፍ የትምህርት ቢሮ ኃላፊ አቶ ዘላለም ሙላቱ የላቀ ምስጋና ይገባቸዋል።

ለስራችን መሳካት ሁልጊዜ አብረውን በመሆን ፣ በሚያጋጥሙ ችግሮች መፍትሄ በመስጠት፣ የአፈጻጸም ሂደቱን በመከታተል፣ በመገምገም እንዲሁም የዝግጅቱ ስራ ቁልፍ ስራ መሆኑን ተረድተው ትኩረት በመስጠት ከጎናችን ለነበሩ የትምህርት ቢሮ የማኔጅመንት አባላት የስርዓተ ትምህርት ዘርፍ ምክትል ቢሮ ኃላፊ አቶ አድማሱ ደቻላ፣ የትምህርት ቴክኖሎጂ ዘርፍ ምክትል ቢሮ ኃላፊ አቶ ዳኛው ገብሩ፣ የመምህራን ልማት ዘርፍ ምክትል ቢሮ ኃላፊ አቶ ሳምሶን መለሰ፣ የትምህርት ቢሮ ኃላፊ አማካሪ ወ/ሮ አበበች ነጋሽ፣ የትምህርት ቢሮ ጽ/ቤት ኃላፊ አቶ ሲሳይ እንዳለ፣ የቴክኒክ አማካሪ አቶ ደስታ መርሻ ላበረከቱት አስተዋጽኦ ምስጋና ይገባቸዋል።

በመጨረሻም መጽሐፉ ተጀምሮ እስከሚጠናቀቅ ድረስ የትምህርት ቤት ርዕሳነ መምህራን ለስራው ልዩ ትኩረት በመስጠት አዘጋጅ መምህራንን ስለላካችሁልንና የሞራል ድጋፍ ስላደረጋችሁም ምስጋናችንን እናቀርባለን።

ማውጫ

ገጽ

ምዕራፍ አንድ1

የአካባቢያችን መገኛ1

 1.1 የመገኛ ምንነት2

 1.2 ዐራቱ አቅጣጫዎች (ቀኝና ግራ፣ ፊትና ኋላ)4

 1.3 ከትምህርት ቤታችንና ከወረዳችን አንጻር የቤታችን መገኛ7

 1.4 በዙሪያችን የሚገኙ ጎረቤቶቻችን መገኛ እና ስም8

ምዕራፍ ሁለት14

ሳይንስን መገንዘብ14

 2.1 የሰውነት ክፍሎች15

 2.2 የግል ንጽሕናን መጠበቅ20

 2.3 የብርሃን ምንነት22

ምዕራፍ ሦስት29

ተፈጥሮአዊ አካባቢ29

 3.1 የአካባቢያችን የአየር ንብረት30

 3.2 ሕይወት ያላቸው ነገሮች47

 3.3 ንጽሕናና የግል ንጽሕና60

ምዕራፍ አራት69

ማኅበራዊ አካባቢ69

4.1 የቤተሰብ አባላትና ሚናቸው70

4.2 ለመኖር ምን ያስፈልገናል?76

4.3 በአካባቢያችን ለመኖር የሚያስፈልጉ እፅዋት79

4.4 በትምህርት ቤታችን ምን ምን ነገሮችን እናገኛለን?86

4.5 በጋራ እንጫወት፤ በጋራ እንሥራ88

4.6 የትምህርት ቤትን ሕግና ደንቦችን መለየት90

ምዕራፍ አምስት96

ድንበር ተሻጋሪ ጉዳዮች96

5.1 ተሽከርካሪዎች የሚንቀሳቀሱበትን መንገድ እንዴት እንጠቀማለን?.....97

5.2 ኤች.አይ.ቪ.ኤድስ ምንድን ነው?107

ምዕራፍ አንድ የአካባቢያችን መገኛ

ከምዕራፉ የሚጠበቁ አጥጋቢ የመማር ውጤቶች

ተማሪዎች! ይህንን ምዕራፍ ተምራችሁ ስታጠናቅቁ፡-

- የመገኛን ምንነት ፅንሰ ሐሳብ ትገልጻላችሁ።
- ቀኝና ግራ፣ ፊትና ኋላ አቅጣጫዎችን ትለያላችሁ።
- የአንድ ቦታ መገኛ ከሌሎች ቦታዎች አንጻር እንዴት እንደሚወሰን ታብራራላችሁ።
- በዙሪያችን የሚገኙ ነገሮችን አቅጣጫ ቀኝና ግራ፣ ፊትና ኋላ በማለት ትለያላችሁ።
- በትምህርት ቤት የሚገኙ የአገልግሎት መስጫ ክፍሎችን ገጽታና መገኛ ትለያላችሁ።
- የትምህርት ቤትን፣ የመኖሪያ ቤትንና የጎረቤት መገኛን ትለያላችሁ።
- የአካባቢን ንድፍ ካርታ በመሥራት የትምህርት ቤት አቅጣጫን ታሳያላችሁ።

የምዕራፉ ዋና ዋና ይዘቶች

1.1 የመገኛ ምንነት

1.2 ዐራቱ አቅጣጫዎች (ቀኝና ግራ፣ ፊትና ኋላ)

1.3 ከትምህርት ቤታችንና ከወረዳችን አንጻር የቤታችን መገኛ

1.4 በዙሪያችን የሚገኙ ጎረቤቶቻችን መገኛና ስም

1.1 የመገኛ ምንነት

ተማሪዎች! ይህንን ንዑስ ርዕስ ተምራችሁ ስታጠናቅቁ፡-

◆ የመገኛን ምንነት ፅንሰ ሐሳብ ትገልጻላችሁ፡፡

ቁልፍ ቃል

➤ መገኛ

መገኛ ምንድን ነው?

በአካባቢያችን አንድ ነገር የሚገኝበት ቦታ መገኛ ይባላል፡፡



ሀ.



ለ.

ሥዕል 1.1 የነገሮች መገኛ

ከላይ በቀረበው ሥዕል መሠረት የሚከተሉትን ጥያቄዎች መልሱ።

1. ሰዓቱ የት ይገኛል?
2. አልጋው ላይ ምን ይገኛል?
3. የከመዲኖው መገኛ የት ነው?
4. ከመፅሐፉ ጎን ምን ይገኛል?

ተግባር አንድ

የተግባሩ ዓላማ :- ስለ መገኛ ምንነት መገንዘብ

መመሪያ:- የሚከተሉትን ጥያቄዎች በተግባር በማሳየት መልስ ስጡ።

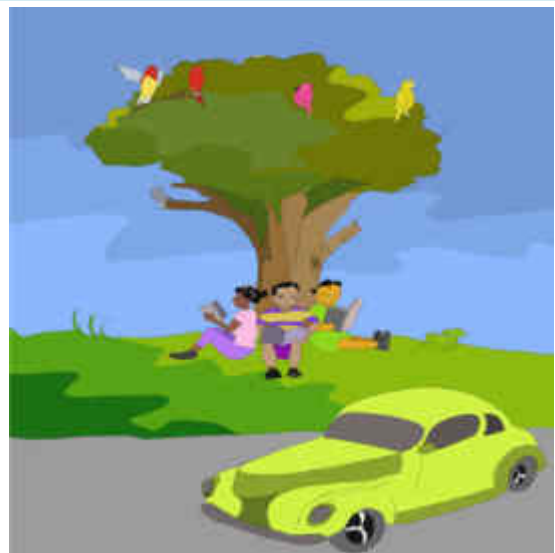
የተግባር ጥያቄዎች

1. የጥቁር ሰሌዳው መገኛ የት ነው?
2. የክፍላችሁ በር ከጥቁር ሰሌዳው በየት በኩል ይገኛል?
3. በክፍላችሁ ውስጥ የመስኮቶች መገኛ የት ነው?

መልመጃ 1.1

ሀ. የሚከተሉትን ጥያቄዎች ሥዕሉን በመመልከት መልሱ።

1. ልጆቹ የት ይገኛሉ?
2. የወፎቹ መገኛ የት ነው?
3. የመኪናው መገኛ የት ነው?



1.2 ዐራቱ አቅጣጫዎች (ቀኝና ግራ፣ ፊትና ኋላ)

ተማሪዎች! ይህንን ንዑስ ርዕስ ተምራችሁ ስታጠናቅቁ፡-

- ◆ ቀኝና ግራ፣ ፊትና ኋላ አቅጣጫዎችን ትለያላችሁ።
- ◆ በዙሪያዎችን የሚገኙ ነገሮችን አቅጣጫ ቀኝና ግራ፣ ፊትና ኋላ በማለት ትለያላችሁ።
- ◆ የአንድ ቦታ መገኛ ከሌሎች ቦታዎች አንጻር እንዴት እንደሚወሰን ታብራራላችሁ።

ቁልፍ ቃል

➤ አቅጣጫ

አቅጣጫ ምንድን ነው?

አንድ ቦታ ወይም አንድ ነገር በአካባቢው ካሉት ነገሮች አንጻር የሚገኝበትን ሥፍራ የምንገልጽበት መንገድ አቅጣጫ ይባላል። ለምሳሌ፡- ቀኝና ግራ፣ ፊትና ኋላ አቅጣጫ ጠቋሚ ቃላት ናቸው።

ተግባር ሁለት

የተግባሩ ዓላማ፡- አቅጣጫዎችን መለየት

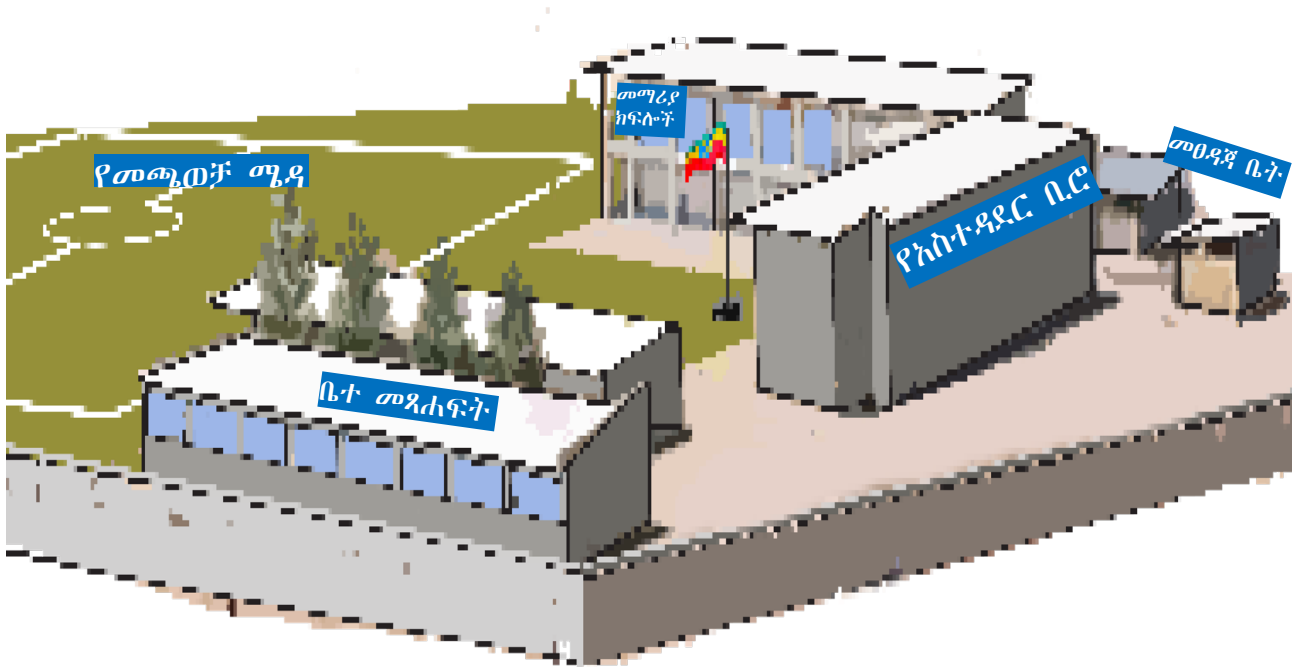
መመሪያ፡- ተማሪዎች ተራ በተራ እየተነሳችሁ የሚከተሉትን ጥያቄዎች ለመምህራችሁ በተግባር አሳዩ።

የተግባር ጥያቄዎች

1. የቀኝ አቅጣጫችሁን አሳዩ።
2. የግራ አቅጣጫችሁን አሳዩ።

3. የፊታችሁን አቅጣጫ አሳዩ።

4. የኋላችሁን አቅጣጫ አሳዩ።



ሥዕል 1.2 የትምህርት ቤት ግቢ

ተግባር ሦስት

የተግባሩ ዓላማ:- በትምህርት ቤት የሚገኙ የአገልግሎት መስጫ ክፍሎችን ገጽታና መገኛ መናገር

መመሪያ:- ከላይ በሥዕል 1.2 ውስጥ የሚገኙ የአገልግሎት መስጫ ክፍሎችን በመመልከት መገኛቸው ላይ በ "✓" ምልክት ሰንጠረዥን ሙሉ።

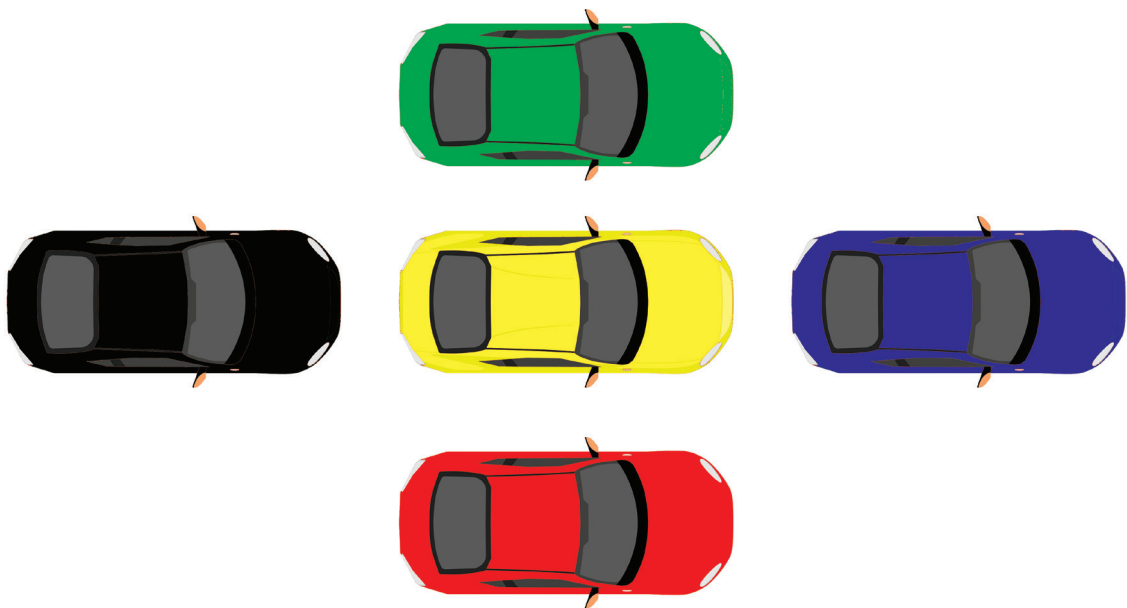
አካባቢ ሳይንስ እንደኛ ክፍል

ሰንጠረዥ 1 የትምህርት ቤት የአገልግሎት መስጫ ክፍሎች መገኛ

ተ.ቁ	የአገልግሎት መስጫ ክፍሎች	ከሰንደቅ ዓላማው አንጻር			
		በስተቀኝ	በስተግራ	ፊት ለፊት	በስተኋላ
1	ቤተ-መጻሕፍት				
2	የመማሪያ ክፍሎች				
3	የመጫወቻ ሜዳ				
4	የመፀዳጃ ቤት				

መልመጃ 1.2

ሀ. ቀጥሎ የቀረበውን ሥዕል በመመልከት የሚከተሉትን ጥያቄዎች መልሱ።



1. ከአረንጓዴው መኪና በስተቀኝ የቱ መኪና ይገኛል?
2. ከቢጫው መኪና በስተኋላ የሚገኘው መኪና የቱ ነው?
3. ቢጫው መኪና ከሰማያዊው መኪና በየት አቅጣጫ ይገኛል?
4. ከቀይ መኪና በስተግራ በኩል የሚገኙ መኪናዎችን ዘርዝሩ።

1.3 ከትምህርት ቤታችንና ከወረዳችን አንጻር የቤታችን መገኛ

ተማሪዎች! ይህንን ንዑስ ርዕስ ተምራችሁ ስታጠናቅቁ:-

- ◆ ከትምህርት ቤታችሁ አንጻር የቤታችሁን መገኛ ትናገራላችሁ።
- ◆ ከወረዳችሁ አንጻር የቤታችሁን መገኛ ትናገራላችሁ።

ቁልፍ ቃላት

- ወረዳ
- ትምህርት ቤት



ሥዕል 1.3 የአንድ አካባቢ ገፅታ

አካባቢ ሳይንስ እንደኛ ክፍል

የቡድን ውይይት አንድ

የውይይቱ ዓላማ:- የመኖሪያ ቤት መገኛን ከትምህርት ቤት እና ከወረዳ አንጻር ይናገራሉ።

መመሪያ:- ሦስት ሦስት በመሆን ከላይ በሥዕል 1.3 ውስጥ የሚገኘውን የመኖሪያ ቤት መገኛ ከትምህርት ቤት እና ከወረዳ አንጻር ለመምህራችሁ ተናገሩ።

መልመጃ 1.3

ሀ. የሚከተሉትን ጥያቄዎች አንብባችሁ መልሱ።

1. ከትምህርት ቤታችሁ አንጻር የመኖሪያ ቤታችሁ መገኛ በየት በኩል ነው?
2. ከወረዳችሁ አንጻር የመኖሪያ ቤታችሁ የሚገኝበትን አቅጣጫ ጻፉ።

1.4 በዙሪያችን የሚገኙ ጎረቤቶቻችን መገኛ እና ስም

ተማሪዎች! ይህንን ንዑስ ርዕስ ተምራችሁ ስታጠናቅቁ፡-

- ◆ ከመኖሪያ ቤታችሁ አንጻር የጎረቤቶቻችሁን መገኛ ታመለክታላችሁ።
- ◆ የመኖሪያ አካባቢያችሁን ንድፍ ካርታ ታሳያላችሁ።

ቁልፍ ቃላት

- ጎረቤት
- ንድፍ ካርታ

ጎረቤት ምንድን ነው?

በቤታችን አቅራቢያ በሚገኙ ቤቶች ውስጥ የሚኖሩ ሰዎች ጎረቤት ይባላሉ።

ተማሪዎች! በሥዕሉ የሚታዩትን የመኖሪያ ቤቶች ተመልክታችሁ የጎረቤቶቻቸውን መገኛ ለመምህራችሁ ተናገሩ።



ሥዕል 1.4 የጎረቤታዎች መገኛ

1. ፈትያ ስንት ጎረቤቶች አሏት?
2. የነሐና ጎረቤቶች እነማን ናቸው?
3. የነፀሐይ ቤት ከነአወል ቤት በየት ይገኛል?
4. ከነዮናስ ቤት በስተቀኝ የሚገኙ ጎረቤቶች እነማን ናቸው?

አካባቢ ሳይንስ እንደኛ ክፍል

ንድፍ ካርታ ምንድን ነው?

በቀላሉ እና በፍጥነት የሚሰጥ ሥዕል ንድፍ ካርታ ይባላል።



ሥዕል 1.5 ንድፍ ካርታ

ተግባር አራት

የተግባር ዓላማ:- የትምህርት ቤትን ንድፍ ካርታ መሰል።

ጥያቄ:- የትምህርት ቤታችሁን ንድፍ ካርታ ሠርታችሁ ለመምህራችሁ አሳዩ።

መልመጃ 1.4

ሀ. የሚከተሉትን ጥያቄዎች አንብባችሁ መልሱ።

1. ከመኖሪያ ቤታችሁ አንጻር የጎረቤቶቻችሁን መገኛ ጻፉ።
2. ቤታችሁን የሚያሳይ ንድፍ ካርታ ሳሉ።

ማጠቃለያ

- በአካባቢያችን አንድ ነገር የሚገኝበት ቦታ መገኛ ይባላል።
- አንድን ቦታ ወይም ነገር በአካባቢው ካሉት ነገሮች አንጻር የሚገኝበትን ሥፍራ ለመግለጽ የምንጠቀምበት መንገድ አቅጣጫ ይባላል።
- ቀኝና ግራ፣ ፊትና ኋላ የሚሉት ቃላት የአንድን ነገር ወይም የአንድን ቦታ መገኛ ጠቋሚ አቅጣጫዎች ናቸው።
- በቤታችን አቅራቢያ የሚገኙ ቤቶች ውስጥ የሚኖሩ ሰዎች ጎረቤት ይባላሉ።
- በቀላሉ እና በፍጥነት የሚሳል ሥዕል ንድፍ ካርታ ይባላል።
- በንድፍ ካርታ አማካኝነት የአንድን ቦታ መገኛና አቅጣጫ ለማወቅ እንችላለን።
- አንጻራዊ መገኛ ማለት የአንድን ስፍራ መገኛ በአካባቢው ከሚገኙ ነገሮች ጋር በማነጻጸር የመግለጫ ዘዴ ነው።

የምዕራፉ ማጠቃለያ የክለሳ ጥያቄዎች

ሀ. የሚከተሉትን ዐረፍተ ነገሮች አንብባችሁ ትክክል ከሆኑ “አውነት” ትክክል ካልሆኑ ደግሞ “ሐሰት” በማለት መልሱ።

- 1. ቀኝና ግራ አቅጣጫን የምንጠቁምባቸው ቃላት ናቸው።
- 2. በአካባቢያችን አንድ ነገር የሚገኝበት ቦታ መገኛ ይባላል።
- 3. ከወረዳችን አንጻር የመኖሪያ ቤታችን መገኛ መጠቆም ይቻላል።
- 4. ንድፍ ካርታ የተወሰነ አካባቢን ለማሳየት የሚሠራ ግምታዊ ሥዕል ነው።

ለ. ለሚከተሉት ጥያቄዎች አንብባችሁ ትክክለኛውን መልስ የያዘውን ፊደል በመምረጥ መልሱ ፡፡

- 1. በቤታችን አቅራቢያ የሚገኙ ቤቶች ውስጥ የሚኖሩ ሰዎች ምን ይባላሉ?
 - ሀ. ጎረቤት
 - ለ. አቅጣጫ
 - ሐ. መገኛ
- 2. መገኛን ለማወቅ የሚያስችለው የቱ ነው?
 - ሀ. ንድፍ ካርታ
 - ለ. አቅጣጫ
 - ሐ. ሁሉም

ሐ. የሚከተሉትን ጥያቄዎች አንብባችሁ መልሱ ፡፡

- 1. አቅጣጫ ምንድን ነው?
- 2. ንድፍ ካርታ ለምን ይጠቅማል?

ፍተሻ

የምታውቋቸውን ተግባራት በመለየት በእያንዳንዱ ሳፕን ውስጥ ይህንን “✓” ምልክት አድርጉ።

1. የመገኛን ምንነት ፅንሰ ሐሳብ እገልጻለሁ።
2. ቀኝና ግራ፣ ፊትና ኋላ አቅጣጫዎችን እለያለሁ።
3. የአንድ ቦታ መገኛ ከሌሎች ቦታዎች አንጻር እንዴት እንደሚወሰን አብራራለሁ።
4. በዙሪያዎችን የሚገኙ ነገሮችን አቅጣጫ ቀኝና ግራ፣ ፊትና ኋላ በማለት እለያለሁ።
5. በትምህርት ቤት የሚገኙ የአገልግሎት መስጫ ክፍሎችን ገጽታና መገኛ እለያለሁ።
6. የትምህርት ቤት፣ የመኖሪያ ቤትንና የጎረቤት መገኛን እለያለሁ።
7. የአካባቢን ንድፍ ካርታ በመሥራት የትምህርት ቤት አቅጣጫን አሳያለሁ።

ምዕራፍ ሁለት ሳይንስን መገንዘብ

ከምዕራፉ የሚጠበቁ አጥጋቢ የመማር ብቃቶች

ተማሪዎች! ይህንን ምዕራፍ ተምራችሁ ስታጠናቅቁ፡-

- ዋና ዋና ውጫዊ የሰውነት አካላትን ትጠራላችሁ።
- የስሜት አካላትን በመለየት ጥቅማቸውን ትናገራላችሁ።
- የስሜት አካላት ያላቸውን ዝምድና ትለያላችሁ።
- የግል ንጽሕናን በመረዳት ትተገብራላችሁ።
- የጨለማን ምንነት ትገንዘባላችሁ።

የምዕራፉ ዋና ዋና ይዘቶች

2.1 የሰውነታችን ክፍሎች

2.2 የግል ንጽሕናን መጠበቅ

2.3 የብርሃን ምንነት

2.1 የሰውነት ክፍሎች

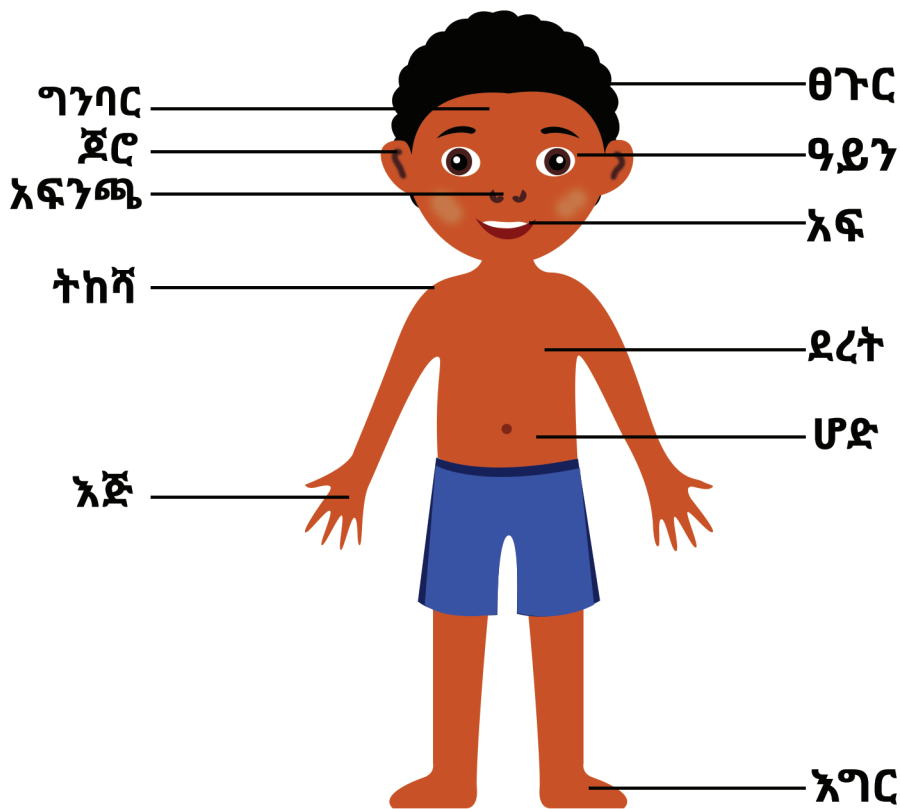
ተማሪዎች! ይህንን ንዑስ ርዕስ ተምራችሁ ስታጠናቅቁ:-

- ◆ ዋና ዋና ውጫዊ የሰውነት አካላትን ትጠቅሳላችሁ።
- ◆ የስሜት አካላትን በመለየት ጥቅማቸውን ትናገራላችሁ።
- ◆ የስሜት አካላት ያላቸውን ዝምድና ትለያላችሁ።

ቁልፍ ቃላት

- ውጫዊ የሰውነት ክፍሎች
- የስሜት አካላት

ሀ. የሰውነታችን ክፍሎች ምንነት



ሥዕል 2.1 ውጫዊ የሰውነት ክፍሎች

አካባቢ ሳይንስ እንደኛ ክፍል

ተግባር አንድ

የተግባር ዓላማ:- ውጫዊ የአካል ክፍሎችን መናገር

መመሪያ:- ተራ በተራ እየተነሳችሁ ውጫዊ የሰውነት ክፍሎቻችሁን እያመለከታችሁ ለመምህራችሁ አሳዩ።

ተማሪዎች! ውጫዊ የሰውነት ክፍሎች ምን ምን ናቸው?

ውጫዊ የሰውነት ክፍሎች የሚባሉት:- ፀጉር፣ ራስ፣ ግንባር፣ ጆሮ፣ ዓይን፣ አፍንጫ፣ አፍ፣ አንገት፣ ትከሻ፣ ደረት፣ ሆድ፣ ክንድ፣ እጅ፣ ጉልበት፣ እግርና የመሳሰሉት ናቸው።

የቡድን ውይይት አንድ

የውይይቱ ዓላማ:- ለውጫዊ የሰውነት ክፍሎቻችን የሚደረጉ ጥንቃቄዎችን መዘርዘር

መመሪያ:- አራት አራት በመሆን ለውጫዊ የሰውነት ክፍሎቻችን ማድረግ ስለሚገባን ጥንቃቄዎች በመወያየት መልሶቻችሁን ለመምህራችሁ ተናገሩ።

መልመጃ 2.1

የሚከተለውን ጥያቄ እንብባችሁ መልሱ።

1. ውጫዊ የሰውነት ክፍሎችን ዘርዝሩ።

ለ. የሰሜት አካላትና ጥቅሞቻቸው

ተማሪዎች! ቀጥለው የቀረቡትን ሥዕሎች አስተውላችሁ ተመልከቱ።



ሥዕል 2.2 የስሜት አካላት

አምስቱ የስሜት አካላት የምንላቸው :-

- ዓይን
- አፍንጫ
- ጆሮ
- ምላስ እና
- ቆዳ ናቸው።

የቡድን ውይይት ሁለት

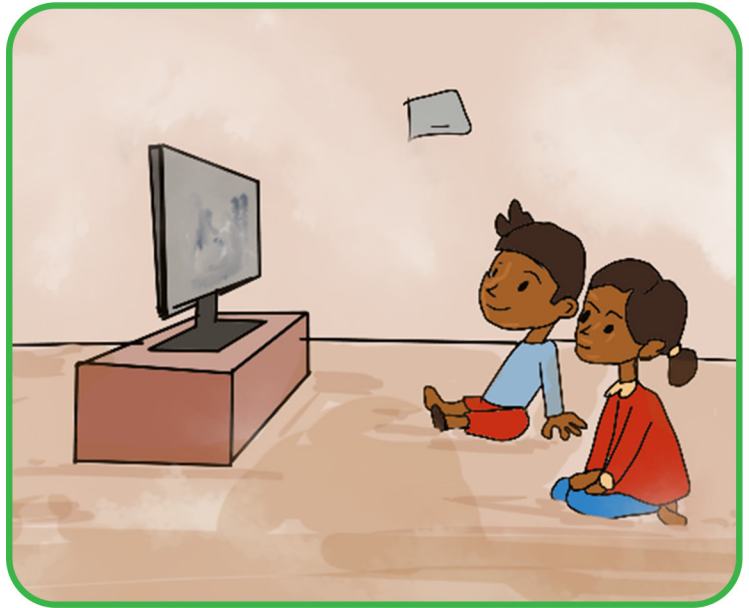
የውይይቱ ዓላማ:- የአምስቱን የስሜት አካላት ተግባር መናገር

መመሪያ:- ከታች በሥዕል 2.3 ውስጥ የሚገኙ የአምስቱ የስሜት አካላት ተግባራት ላይ ከተወያዩት በኋላ ከየቡድናችሁ አንድ አንድ ተማሪ በመወከል መልሶቻችሁን ለመምህራችሁ አቅርቡ።

አካባቢ ሳይንስ እንደኛ ክፍል



ሀ) አይን ለማየት እንደሚጠቅም



ለ) አይን ለማየት እንደሚጠቅም



ሐ) ጆሮ ለመስማት እንደሚጠቅም



መ) አፍንጫ ለማሸተት እንደሚጠቅም



ሠ) ምላስ ለመቅመስ እንደሚጠቅም እንዲሁም ረ) ቆዳ ለመዳሰስ እንደሚጠቅም



ሥዕል 2.3 የስሜን አካላት ጥቅም

ሰንጠረዥ 1 የስሜት አካላት ጥቅማቸው

ተ.ቁ	የስሜት አካላት	ጥቅም
1	ዓይን	ለማየት
2	ምላስ	ለመቅመስ
3	አፍንጫ	ለማሸተት
4	ጆሮ	ለመስማት
5	ቆዳ	ለመዳሰስ

ዓይን፣ ምላስ፣ አፍንጫና ጆሮ ከአንገት በላይ የሚገኙ ሲሆን ቆዳ ግን አብዛኛውን ውጫዊ የአካል ክፍላችንን የሚሸፍን ነው። ሁሉም የስሜት አካላት በአካባቢያችን የሚገኙ ነገሮችን ለመረዳት ስለሚያስችሉ ዝምድና አላቸው።

መልመጃ 2.2

ሀ. የሚከተሉትን ዐረፍተ ነገሮች አንገባችሁ ትክክል ከሆኑ “እውነት” ትክክል ካልሆኑ ደግሞ “ሐሰት” በማለት መልሱ።

1. ራስ ውጫዊ የአካል ክፍል ነው።
2. አፍንጫ ለማሸተት ይጠቅማል።
3. የስሜት አካላት ጥቅም የላቸውም።
4. አምስቱም የስሜት አካላት ዝምድና አላቸው።
5. ለመቅመስ የሚጠቅመው የአካላችን ክፍል ምላስ ነው።

2.2 የግል ንጽሕናን መጠበቅ

ተማሪዎች! ይህንን ንዑስ ርዕስ ተምራችሁ ስታጠናቅቁ:-

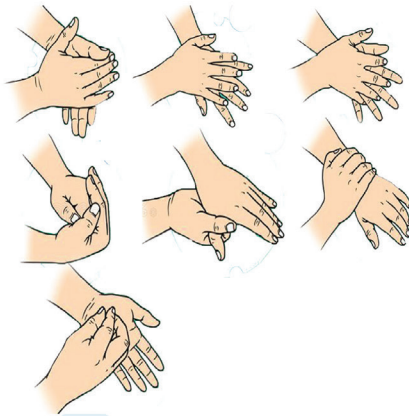
◆ የግል ንጽሕናን በመረዳት ትተገብራላችሁ።

ቁልፍ ቃል

➤ ንጽሕና

የግል ንጽሕና ምንድን ነው?

የግል ንጽሕና ማለት ዘወትር የሰውነታችንን፣ የፀጉራችንን እና የምንለብሳቸውን ልብሶች ንጽሕና መጠበቅ ነው።



ሥዕል 2.4 የግል ንጽሕና አጠባበቅ

ተማሪዎች! ከሥዕል 2.4 ምን ተረዳችሁ ?

ውጫዊ የሰውነት ክፍሎቻችንን ንጽሕና ለመጠበቅ:-

1. እጅቻችንን፣ እግሮቻችንን እና ፊታችንን ዘወትር በውሃ እና በሳሙና መታጠብ
2. በየጊዜው ፀጉራችንን በውሃ እና በሳሙና መታጠብና ማበጠር
3. ቢያንስ በሳምንት ሁለት ቀን ገላችንን በውሃ እና በሳሙና መታጠብ
4. ዘወትር የአፍንጫችንን እና የጆሯችንን ፅዳት መጠበቅ እና ጥፍራችንን መቁረጥ ይኖርብናል።

የግል ንጽሕናችንን የማንጠብቅ ከሆነ :-

- ለሕመም እንጋለጣለን።
- ሰዎች ሊያገሉን ይችላሉ።
- ለሌሎች ሰዎች ሕመምን እናስተላልፋለን።
- ጠረናችን ሌሎች ሰዎችን ምቹት ያሳጣቸዋል።

ተግባር ሁለት

የተግባሩ ዓላማ:- የግል ንጽሕናን በመረዳት መተግበር

መመሪያ:- ተማሪዎች! አንድ ቀን መርጣችሁ በትምህርት ቤታችሁ በሰልፍ ሥነ-ሥርዓት መርሐ-ግብር ላይ የእጅ ንጽሕና አጠባበቅን በተግባር አሳዩ።

የሚያስፈልጉ ነገሮች:-

- ሳሙና
- ውሃ
- የእጅ ማስታጠቢያ እቃ

መልመጃ 2.3

የሚከተሉትን ጥያቄዎች እንብባችሁ መልሱ።

1. የግል ንጽሕናችንን እንዴት እንጠብቃለን?
2. የግል ንጽሕናችንን አለመጠበቅ ምን ጉዳት አለው?

2.3 የብርሃን ምንነት

ተማሪዎች! ይህንን ንዑስ ርዕስ ተምራችሁ ስታጠናቅቁ፡-

◆ የጨለማን ምንነት ትገልጻላችሁ።

ቁልፍ ቃላት

- ብርሃን
- ጨለማ

ሀ.



ሰ.



ሥዕል 2.5 ብርሃን እና ጨለማ ልዩነት

የቡድን ውይይት ሦስት

የውይይቱ ዓላማ:- ብርሃንን እና ጨለማን ምንነት መገንዘብ

መመሪያ:- አምስት አምስት በመሆን በሚከተሉት ጥያቄዎች ላይ ተወያይታችሁ መልሶቻችሁን ለመምህራችሁ ተናገሩ።

1. ብርሃን ምንድን ነው?
2. ጨለማ ምንድን ነው?
3. አንድን ነገር በግልጽ ማየት የሚቻለው በብርሃን ወይስ በጨለማ ነው?

ተግባር ሦስት

የተግባር ዓላማ:- የብርሃንን እና የጨለማን ልዩነት መግለፅ
መመሪያ:- ተማሪዎች! ዓይናችሁን ስትጨፍኑ የሚታያችሁን ነገር ለመምህራችሁ ተናገሩ።

ብርሃን ነገሮችን ለማየት የሚረዳ የጉልበት ዓይነት ነው።
ብርሃን ከሌለ ነገሮችን ማየት አንችልም። ስለዚህ አንድን ነገር በግልፅ ማየት የሚቻለው ብርሃን ሲኖር ነው።

የብርሃን ጉልበት ሲያንስ ነገሮችን እንዳንመለከት የሚያደርግ ክስተት ጨለማ ይባላል።

መልመጃ 2.4

ሀ. የሚከተሉትን ዐረፍተ ነገሮች አንብባችሁ ትክክል ከሆኑ “አውነት” ትክክል ካልሆኑ ደግሞ “ሐሰት” በማለት መልሱ።

1. ነገሮችን ማየት የምንችለው ብርሃን ሲኖር ነው።
2. በጨለማ ነገሮችን ማየት አንችልም።
3. ብርሃንና ጨለማ ተመሳሳይ ናቸው።

ማጠቃለያ

- ራስ፣ ጆሮ፣ ዓይን፣ አፍ፣ አንገት፣ ትከሻ፣ ደረት፣ ሆድ፣ እጅ፣ እግር እና የመሳሰሉት ውጫዊ የአካል ክፍሎች ናቸው።
- ዓይን፣ አፍንጫ፣ ምላስ፣ ጆሮ እና ቆዳ የስሜት አካላት ናቸው።
- ሁሉም የስሜት አካላት የራሳቸው የሆነ ተግባር አላቸው።
- ውጫዊ የአካል ክፍሎቻችንን ከሚጎዱ ነገሮች መጠንቀቅ አለብን።
- ውጫዊ የአካል ክፍሎቻችን ንጽሕና መጠበቅ ይኖርብናል።
- ብርሃን ነገሮችን ለማየት የሚረዳ የጉልበት ዓይነት ነው።
- የብርሃን ጉልበት ሲያንስ ነገሮችን እንዳንመለከት የሚያደርግ ነገር ጨለማ ይባላል።

አካባቢ ሳይንስ እንደኛ ክፍል

የምዕራፉ ማጠቃለያ የክለሳ ጥያቄዎች

ሀ. የሚከተሉትን ዐረፍተ ነገሮች አንብባችሁ ትክክል ከሆኑ

“አውነት” ትክክል ካልሆኑ ደግሞ “ሐሰት” በማለት መልሱ።

1. ዓይን የስሜት አካል ነው።
2. ብርሃን ነገሮችን ለማየት ያስችለናል።
3. እግር ውጫዊ የሰውነት ክፍል ነው።
4. የግል ንጽሕናችንን መጠበቅ አለብን።
5. ሁሉም የስሜት አካላት አንድ ዓይነት ተግባር አላቸው።

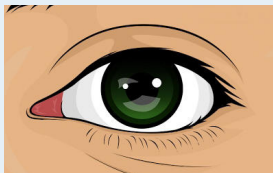
ለ. በ “ሀ” ሥር የተጠቀሱትን የስሜት አካላት ሥዕል በ

“ለ” ሥር ከተጠቀሱት ጥቅማቸው ጋር አዛምዱ።

ሀ

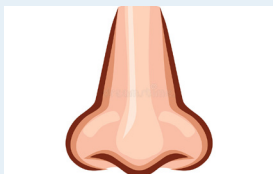
ለ

1.



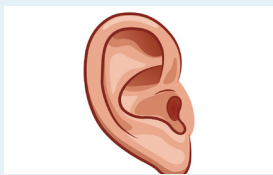
ሀ. ለመስማት

2.



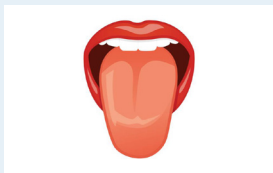
ለ. ለማየት

3.



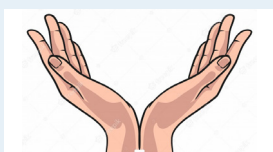
ሐ. ለመዳሰስ

4.



መ. ለማሸተት

5.



ሠ. ለመቅመስ

ሐ. ለሚከተሉት ጥያቄዎች አንብባችሁ ትክክለኛ መልስ የያዘውን ፊደል ምረጡ።

1. ውጫዊ የሰውነት ክፍል የሆነው የቱ ነው?

- ሀ. አፍንጫ ለ. ጆሮ ሐ. ሁሉም

2. የስሜት አካላት ስንት ናቸው?

- ሀ. ሦስት ለ. አራት ሐ. አምስት

3. ለመዳሰስ የሚጠቅመው የስሜት አካል የቱ ነው?

- ሀ. ምላስ ለ. ቆዳ ሐ. አፍንጫ

4. የግል ንጽሕናችንን አለመጠበቅ በሌሎች ሰዎች ላይ ምን ጉዳት ያስከትላል?

- ሀ. በሽታ እናስተላልፋለን
- ለ. ጠረናችን ምቹትን ያሳጣል
- ሐ. ሁሉም

5. ነገሮችን በግልፅ ለማየት የሚያስችለን የቱ ነው?

- ሀ. ብርሃን ለ. ጨለማ ሐ. አፈር

ፍተሻ

የምታውቋቸውን ተግባራት በመለየት በእያንዳንዱ ሳጥን ውስጥ ይህንን “✓” ምልክት አድርጉ።

አጥጋቢ የመማር ብቃት

1. ዋና ዋና ውጫዊ የሰውነት አካላትን እጠራለሁ።
2. የስሜት አካላትን በመለየት ጥቅማቸውን እናገራለሁ።
3. የስሜት አካላት ያላቸውን ዝምድና እለያለሁ።
4. የግል ንጽሕናን በመረዳት እተገብራለሁ።
5. የጨለማን ምንነት እገነዘባለሁ።

ምዕራፍ ሦስት ተፈጥሮአዊ አካባቢ

ከምዕራፉ የሚጠበቁ አጥጋቢ የመማር ውጤቶች

ተማሪዎች! ይህንን ምዕራፍ ተምራችሁ ስታጠናቅቁ፡-

- የወቅቶችን፣ የቀንና የማታን ምንነት ትገልጻላችሁ።
- ቀስተ ደመናና ጎርፍ ተፈጥሮአዊ ክስተቶች መሆናቸውን በማጥናት ትገነዘባላችሁ።
- ሕይወት ያላቸውንና ሕይወት የሌላቸውን ነገሮች ትለያላችሁ።
- ሕይወት ያላቸውን ነገሮች ባሕርያት ትዘረዝራላችሁ።
- እንስሳትን በአካል ሽፋናቸው፣ በእንቅስቃሴያቸው እና በእግራቸው ብዛት ትመድባላችሁ።
- የለማዳ እንስሳትን አገልግሎት ትጠቅሳላችሁ።
- የቤት ውስጥ የንጽሕና ቁሳቁሶችን በመጠቀም የመፀዳጃ ቤት ንጽሕናን ትጠብቃላችሁ።

የምዕራፉ ዋና ዋና ይዘቶች

3.1 የአካባቢያችን የአየር ንብረት

3.2 ሕይወት ያላቸው ነገሮች

3.3 ንጽሕናና የግል ንጽሕና

3.1 የአካባቢያችን የአየር ንብረት

ተማሪዎች! ይህንን ንዑስ ርዕስ ተምራችሁ ስታጠናቅቁ፡-

- ◆ የወቅቶችን እና የቀንና የማታን ምንነት ትገልጻላችሁ።
- ◆ ቀስተ ደመናና ጎርፍ ተፈጥሮአዊ ክስተቶች መሆናቸውን በማጥናት ትገነዘባላችሁ።

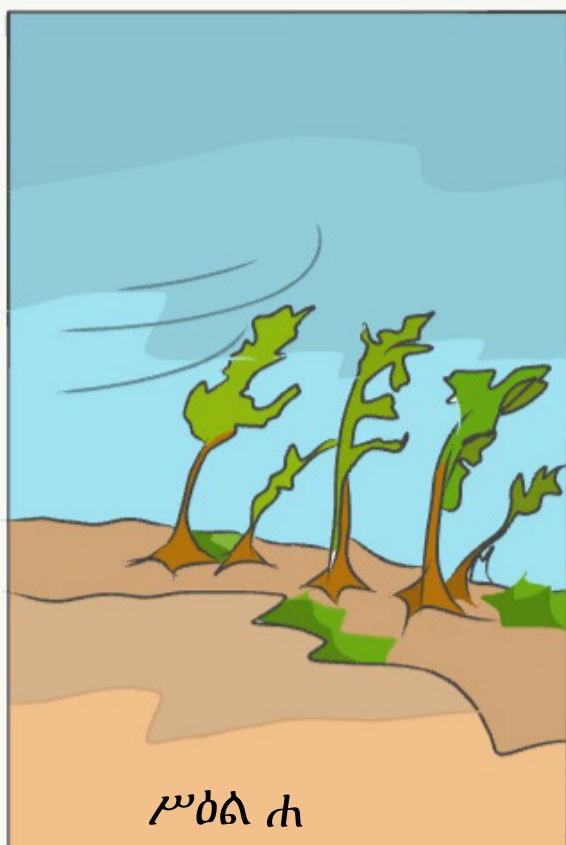
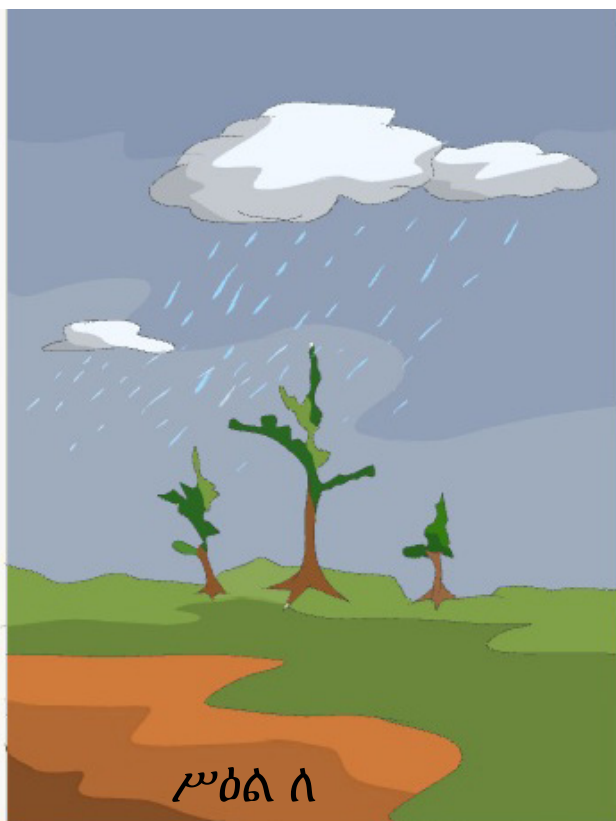
ቁልፍ ቃላት

- የአየር ንብረት
- የአየር ሁኔታ
- ቀንና ማታ
- ወቅቶች
- ቀስተ ደመና
- ጎርፍ

ሀ. የአየር ሁኔታና የአየር ንብረት ልዩነት

የአየር ሁኔታ የአንድ አካባቢ ዕለታዊ የፀሐይ፣ የሙቀት፣ የንፋስና የዝናብ ሁኔታ ነው። ፀሐይማ፣ ዝናባማ፣ ነፋሻማ እና ጭጋጋማ የአየር ሁኔታ መገለጫዎች ናቸው። ቀጥሎ ያሉትን ሥዕሎች ተመልከቱ!

አካባቢ ሳይንስ እንደኛ ክፍል



ሥዕል 3.1 የአየር ሁኔታ

ተማሪዎች! ከሥዕል 3.1 ምን ተገነዘባችሁ?

አካባቢ ሳይንስ እንደኛ ክፍል

የግል ሥራ አንድ

የግል ሥራው ዓላማ:- የአየር ሁኔታን መገንዘብ

መመሪያ:- ማታ ቤታችሁ ስለ አየር ሁኔታ የሚቀርበውን ዜና ተከታትላችሁ በቤተሰቦቻችሁ ድጋፍ የቀጣዩን ቀን የአየር ሁኔታ ትንበያ ፅፋችሁ በመምጣት ለክፍል ጓዳኞቻችሁ አቅርቡ።

የአየር ንብረት ለረዥም ጊዜ ተለክቶ የሚገኝ የአንድ አካባቢ አማካይ የሙቀትና የዝናብ ሁኔታ ነው። ስለዚህ በረሃማ፣ ደጋማ እና ቆላማ የአየር ንብረት መገለጫዎች ናቸው።

ቀጥሎ ያሉትን ሥዕሎች ተመልከቱ!



ሥዕል 3.2.ሀ በረሃማ የአየር ንብረት



ሥዕል 3.2.ለ ደጋማ የአየር ንብረት



ሥዕል 3.2.ሐ ቆላማ የአየር ንብረት

አካባቢ ሳይንስ እንደኛ ክፍል

ተማሪዎች! ከሥዕል 3.2 ምን ተገነዘባችሁ?

የቡድን ውይይት አንድ

የውይይት ዓላማ:- የአየር ሁኔታና የአየር ንብረት ልዩነትን መገንዘብ

መመሪያ:- አምስት አባላት ያሉት ቡድን መሥርታችሁ በሚከተሉት ጥያቄዎች ላይ ተወያይታችሁ መልሶቻችሁን ለመምህራችሁ ተናገሩ።

የመወያያ ጥያቄዎች

1. በሥዕል 3.1 የተቀመጡትን የአየር ሁኔታዎች ዘርዝሩ።
2. በሥዕል 3.2 የተቀመጡትን የአየር ንብረቶች ዘርዝሩ።

ተማሪዎች! የአየር ሁኔታ እና የአየር ንብረት ልዩነት ምንድን ነው?

መልመጃ 3.1

ሀ. የሚከተሉትን ጥያቄዎች አንብባችሁ ትክክለኛ መልስ የያዘውን ፊደል ምረጡ።

1. የአየር ሁኔታ መገለጫ የሆነው የቱ ነው?

- ሀ. ዝናባማ ለ. በረሃማ ሐ. ቆላማ

2. በረሃማ፣ ደጋማ እና ቆላማ _____ መገለጫዎች ናቸው።

- ሀ. የአየር ሁኔታ ለ. የአየር ንብረት ሐ. የአየር ጠባይ

ለ. የአየር ንብረት ይዘቶች

ዋና ዋና የአየር ንብረት ይዘቶች የምንላቸው፡-

1. **ነፋስ**፡- ነፋስ የሚንቀሳቀስ አየር ነው።
2. **እርጥበት**፡- ውሃ በአየር ውስጥ በትነት መልክ የሚገኝበት መጠን እርጥበት ይባላል።
3. **የአየር ግፊት**፡- አየር የውሃ ተንን ከቦታ ወደ ቦታ መግፋት የአየር ግፊት ይባላል።
4. **ሙቀትና ቅዝቃዜ**፡- የአንድ አካባቢ የአየር ሁኔታ መሞቅ እና መቀዝቀዝ ሙቀትና ቅዝቃዜ ይባላል።

ተማሪዎች! የአየር ንብረት ይዘቶችን ጥቀሱ።

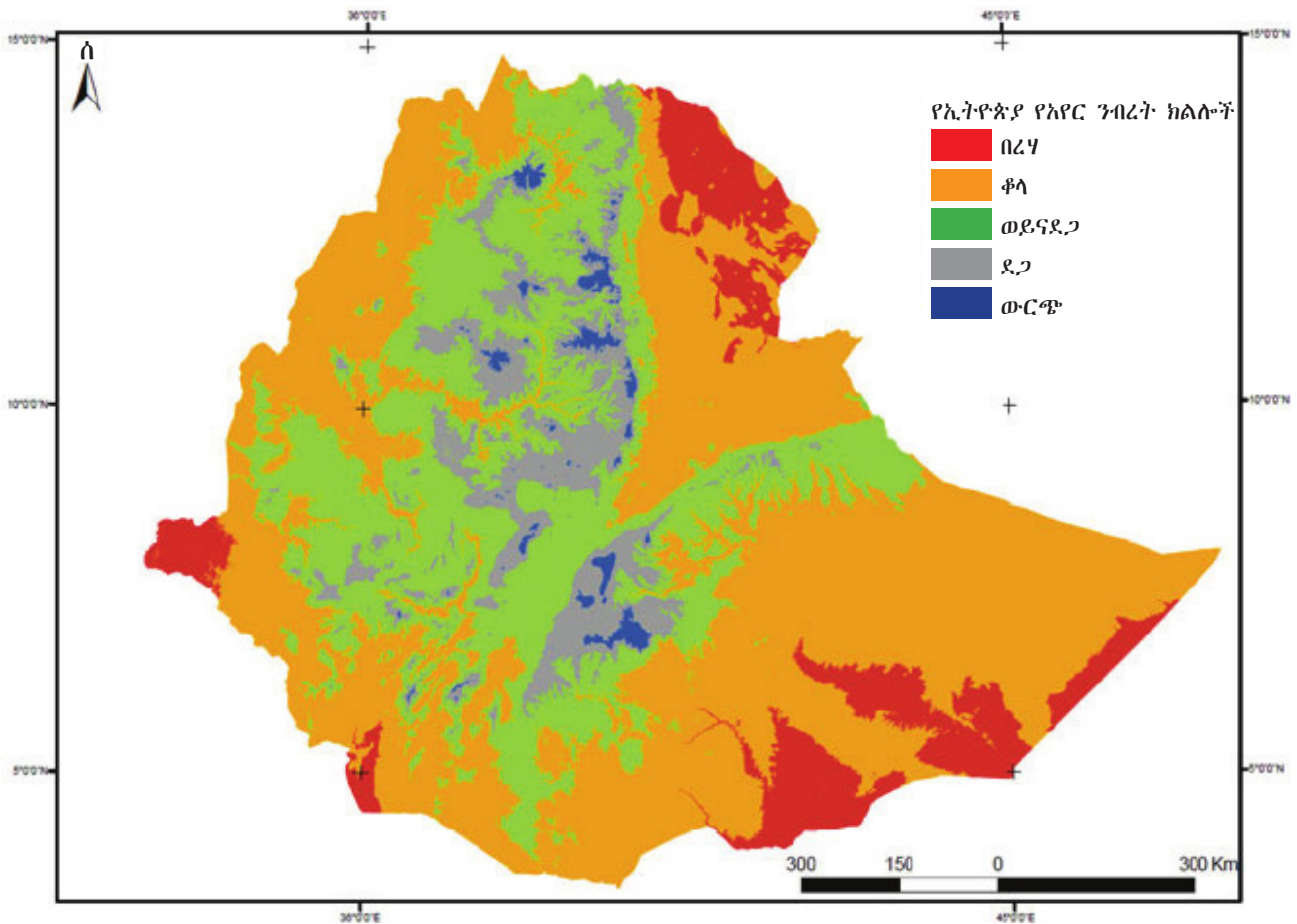
ሐ. የአየር ንብረት ክልሎች

የኢትዮጵያ ዋና ዋና የአየር ንብረት ክልሎች የምንላቸው፡-

1. ውርጫማ የአየር ንብረት ክልል
2. ደጋማ የአየር ንብረት ክልል
3. ወይና ደጋ የአየር ንብረት ክልል
4. ቆላማ የአየር ንብረት ክልል እና
5. በረሃማ የአየር ንብረት ክልል ናቸው።

የግል ሥራ ሁለት

የግል ሥራው ዓላማ: የአየር ንብረቶችን መለየት
 መመሪያ: ተማሪዎች ከቤተሰቦቻችሁ በመጠየቅ
 አካባቢያችሁ ከአምስቱ የአየር ንብረት ክልሎች በየትኛው
 እንደሚመደብ ለመምህራችሁ ንገሩ።



ሥዕል 3.3 የኢትዮጵያ አየር ንብረት ክልሎች

ተግባር አንድ

የተግባሩ ዓላማ:- የአየር ንብረት ክልሎችን መለየትና ማወዳደር

መመሪያ:- አምስት አባላት ያሉት ቡድን መሥርታችሁ ከሥዕል 3.3 ላይ የኢትዮጵያን :-

1. ወይናደጋ ክልሎችን በቀለማቸው ለዩ።
2. ቆላማ ክልሎችን በቀለማቸው ለዩ።

ተግባር ሁለት

የተግባሩ ዓላማ:- የዝናብ ወቅቶችን መመዘገብ

መመሪያ:- አምስት አባላት ያሉት ቡድን መሥርታችሁ የኢትዮጵያን የዝናብ ወቅቶችን መዝግባችሁ መረጃውን ለመምህራችሁ አቅርቡ።

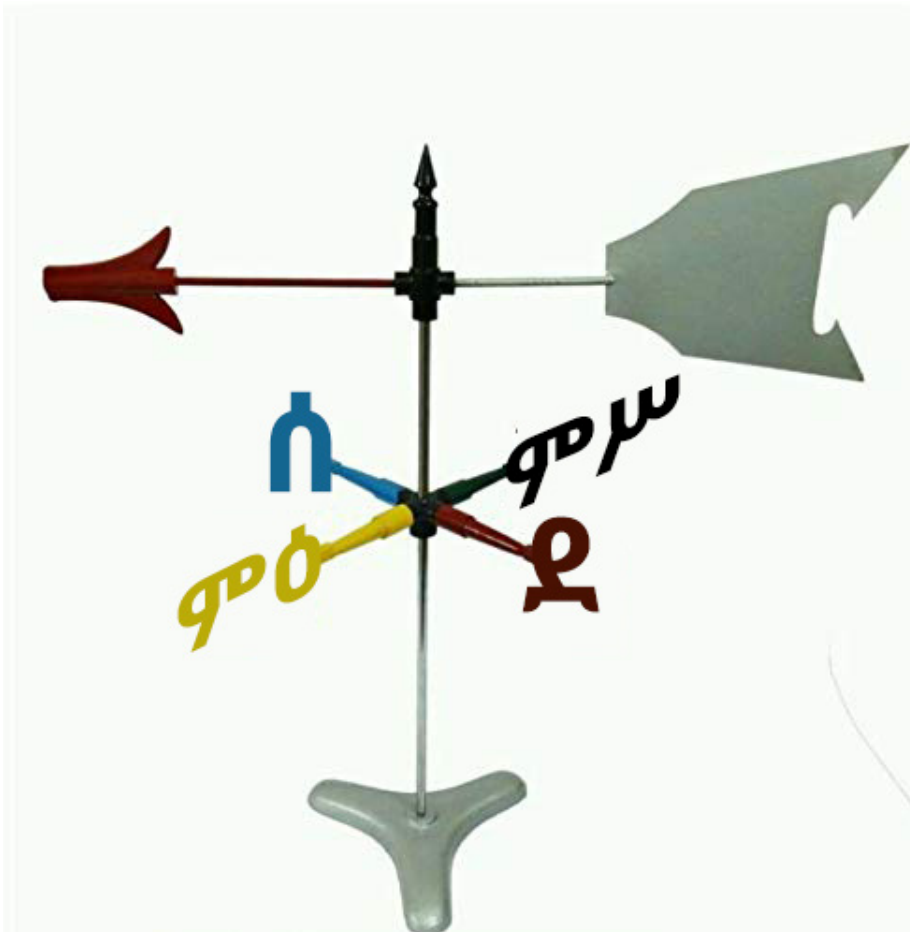
መ. አየር ንብረት ተቆጣጣሪዎች

የአየር ንብረት እንዲለዋወጥ ተፅእኖ የሚፈጥሩ ነገሮች የአየር ንብረት ተቆጣጣሪዎች ይባላሉ። እነርሱም፦

- ከፍታ
- ነፋስ
- የደመና ሽፋን እና
- የዝናብ ሥርጭት ናቸው።

ተማሪዎች! የሚከተሉትን የአየር ንብረት ይዘት መለኪያ መሣሪያዎች ተመልከቱ

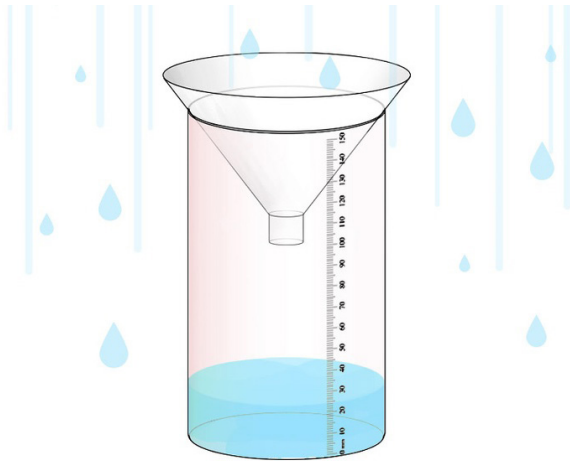
ሀ. ዊንድ ሼን የነፋስ አቅጣጫ ጠቋሚ መሣሪያ ነው።



ለ. አኒሞሜትር የንፋስ ፍጥነት መለኪያ መሣሪያ ነው።



ሐ. ሬንጌጅ የዝናብ መጠን መለኪያ መሣሪያ ነው።



መ. ቴርሞሜትር የሙቀትና ቅዝቃዜ መጠን መለኪያ መሣሪያ ነው።



ሥዕል 3.4 የአየር ንብረት ይዘት መለኪያ መሣሪያዎች

አካባቢ ሳይንስ እንደኛ ክፍል

ተማሪዎች! በሥዕል 3.4 ላይ የተመለከታችሁት መሣሪያዎች ለምን ለምን ይጠቅማሉ?

ተግባር ሶስት

የተግባሩ ዓላማ:- የአየር ንብረት ይዘት መለኪያ መሣሪያዎችን መጠቀም

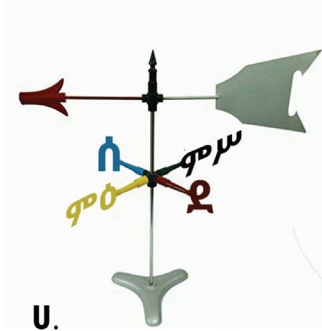
መመሪያ:- አምስት አባላት ያሉት ቡድን መሥርታችሁ ሬንጌጅና ቴርሞ ሜትር በመጠቀም የትምህርት ቤታችሁን የዝናብ እና የሙቀት መጠን በመመዘገብ ለመምህራችሁ አሳዩ።

መልመጃ 3.2

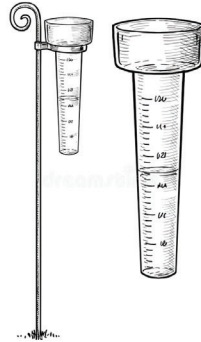
ሀ. የሚከተሉትን ጥያቄዎች እንብባችሁ ተክክለኛ መልስ የያዘውን ፊደል ምረጡ።

1. የአየር ንብረት ይዘት የሆነው የቱ ነው?
 - ሀ. ውርጫማ ለ. የአየር ግፊት ሐ. ደጋማ
2. ከሚከተሉት አንዱ የአየር ንብረት ክልል ነው?
 - ሀ. ወይና ደጋ ለ. ፀሐያማ ሐ. ዝናባማ
3. የአየር ንብረት ተቆጣጣሪ የቱ ነው?
 - ሀ. አኒሞሜትር ለ. እርጥበት ሐ. ከፍታ

4. የንፋስ አቅጣጫ ጠቋሚ መሣሪያ የቱ ነው?



ሀ.



ለ.



ሐ.

ቀንና ማታ

ቀንና ማታ የተፈጥሮ ክስተቶች ናቸው። ቀንና ማታ አንድ ዕለት ነው። አንድ ዕለት ደግሞ ሃያ አራት ሰዓት አለው።



ሥዕል 3.5 ቀን



ሥዕል 3.6 ማታ

አካባቢ ሳይንስ እንደኛ ክፍል

የግል ሥራ አንድ

የግል ሥራው ዓላማ:- ቀንና ማታን መግለፅ

መመሪያ:- ቀጥሎ በተሰጠው ስንጠረዥ የቀንና ማታን ልዩነቶች የ "✓" ምልክት በማድረግ አሟሉ::

ስንጠረዥ 1 የቀንና ማታ ልዩነት

ተ.ቁ	የቀንና ማታ ልዩነቶች	ቀን	ማታ
1	የፀሐይ ብርሃን አለ	✓	
2	የጨረቃ ብርሃን አለ		
3	ከዋክብት ይታያሉ		
4	ጫጫታ የበዛበት ነው		
5	እንቅስቃሴ የበዛበት ነው		
6	ጨለማ ነው		

ወቅቶች

በአንድ ዓመት ውስጥ የሚፈራረቅ የአየር ንብረት ወቅት ይባላል::



ሥዕል 3.7 ክረምት



ሥዕል 3.8 በጋ

የግል ሥራ ሁለት

የግል ሥራው ዓላማ:- ወቅቶችን መግለፅ

መመሪያ:- በምሳሌው መሠረት የወቅቶችን ልዩነት በተሰጠው ስንጠረዥ ውስጥ ጻፉ።

ስንጠረዥ 2 የወቅቶች ልዩነት

ተ.ቁ	ወቅቶች	
	ክረምት	በጋ
1	ዘር ይዘራል	እህል ይሰበሰባል
2		
3		
4		

ቀስተ ደመና

ተማሪዎች! ቀስተ ደመና አይታችሁ ታውቃላችሁ?



ሥዕል 3.9 ቀስተ ደመና

የቡድን ውይይት አንድ

የውይይቱ ዓላማ:- ቀስተ ደመናን መግለፅ

መመሪያ:- ጥንድ ጥንድ በመሆን በሥዕል 3.9 ላይ ተወያይታችሁ የሚከተሉትን ጥያቄዎች መልሱ::

1. ቀስተ ደመና ስንት ቀለማት አሉት?
2. ቀስተ ደመና እንት እንዴት ይከሰታል?

ቀስተ ደመና የፀሐይ ብርሃን በዝናብ ጠብታዎች ውስጥ ሲያልፍ አልፎ አልፎ የሚከሰት የተፈጥሮ ክስተት ነው::
 ቀስተ ደመና ሰባት ቀለማት አሉት:: እነርሱም:-

- 1. ቀይ
- 2. ብርቱካናማ
- 3. ቢጫ
- 4. አረንጓዴ
- 5. ሰማያዊ
- 6. ሐምራዊ እና
- 7. ወይን ጠጅ ናቸው።

ተማሪዎች! የተለያዩ ቀለም ያላቸው እርሳሶችን በመጠቀም በወረቀት ላይ ቀስተ ደመና ሥላችሁ ለመምህራችሁ አሳዩ።

ጎርፍ

ተማሪዎች! ጎርፍ መቼ ይከሰታል?



ሥዕል 3.10 ጎርፍ

አካባቢ ሳይንስ አንደኛ ክፍል

መልመጃ 3.3

ሀ. በ “ሀ” ሥር የተቀመጡትን የተፈጥሮ ክስተቶች ሥዕል በ “ለ” ሥር ከተጠቀሱት ስማቸው ጋር አዛምዱ።

ሀ

ለ

1.



ሀ. ቀን

2.



ለ. ማታ

3.



ሐ. ክረምት

4.



መ. ቀስተ ደመና

3.2 ሕይወት ያላቸው ነገሮች

ተማሪዎች! ይህንን ንፁህ ርዕስ ተምራችሁ ስታጠናቅቁ:-

- ◆ ሕይወት ያላቸውን እና የሌላቸውን ነገሮች ትለያላችሁ።
- ◆ ሕይወት ያላቸው ነገሮች ባሕርያትን ትገልጻላችሁ።
- ◆ እንስሳትን በአካላቸው ሽፋን፣ በእንቅስቃሴያቸውና በእግራቸው ብዛት ትመድባላችሁ።
- ◆ የለማዳ እንስሳትን አገልግሎት ትጠቅሳላችሁ።

ቁልፍ ቃላት

- ሕይወት ያላቸው ነገሮች
- ሕይወት የሌላቸው ነገሮች
- ለማዳ እንስሳት

ሀ. ሕይወት ያላቸው ነገሮች ባህሪያት

ሕይወት ያላቸው ነገሮች :-

1. አየር ያስፈልጋቸዋል (ይተነፍሳሉ):- እንስሳት ንፁህ አየር ወደ ውስጥ በመሳብ የተቃጠለ አየር ያስወጣሉ፤ እንደዚሁም እፅዋት ምግባቸውን ለማዘጋጀት አየር ያስፈልጋቸዋል።

2. ምግብ (ጉልበት) ያስፈልጋቸዋል :- እንስሳት የተለያዩ እንቅስቃሴዎችን ለማከናወን የሚያስፈልጋቸውን ጉልበት ከምግብ ያገኛሉ፤ እፅዋት ግን የራሳቸውን ምግብ ያዘጋጃሉ።

አካባቢ ሳይንስ እንደኛ ክፍል

3. ስሜት አላቸው:- እንስሳት በቁጣ፣ በጨኸት፣ በድንጋጤ ስሜታቸውን ይገልጻሉ። እፅዋት ደግሞ በመጠወለግና በመኮማተር ምላሽ ይሰጣሉ።

4. ይንቀሳቀሳሉ:- እንስሳት ከቦታ ቦታ ምግባቸውን ፍለጋ ይንቀሳቀሳሉ፤ ነገር ግን እፅዋት ከቦታ ቦታ አይንቀሳቀሱም።

5. ያድጋሉ:- ሕይወት ያላቸው ነገሮች በመጠን የሚያሳዩት ለውጥ ዕድገት ይባላል።

6. ይራባሉ:- ሕይወት ያላቸው ነገሮች መሰሎቻቸውን በመተካት ቁጥራቸውን የሚጨምሩበት ሂደት መራባት ይባላል።

7. ይጸዳዳሉ:- ሕይወት ያላቸው ነገሮች ከአካላቸው ውስጥ አላስፈላጊ የሆኑ ነገሮችን የሚያስወግዱበት ሂደት መጸዳዳት ይባላል።

ተማሪዎች! ቀጥለው የቀረቡትን ሥዕሎች ተመልከቱ።





ሥዕል 3.11 ሕይወት ያላቸው እና የሌላቸው ነገሮች

የቡድን ሥራ አንድ

የቡድን ሥራው ዓላማ:- ሕይወት ያላቸውና የሌላቸው ነገሮችን መለየት

መመሪያ:- ጥንድ ጥንድ በመሆን በሥዕል 3.11 ላይ ያሉትን:-

1. ሕይወት ያላቸውን ነገሮች ዘርዝሩ።
2. ሕይወት የሌላቸውን ነገሮች ዘርዝሩ።

ሕይወት የሌላቸው እና ያላቸው ነገሮች ተመሳሳይ ባህሪያት የላቸውም። ለምሳሌ:- ሕይወት የሌላቸው ነገሮች አያድጉም፣ አይተነፍሱም፣ አይራቡም፣ አይንቃሳቀሱም እና ምግብ አያስፈልጋቸውም።

አካባቢ ሳይንስ እንደኛ ክፍል

ሕይወት ያላቸው ነገሮች በሁለት ይመደባሉ። እነርሱም፡-

1. እንስሳት
2. እፅዋት ናቸው።

ሰንጠረዥ 1 የእንስሳት እና እፅዋት ልዩነት

ተ.ቁ	እንስሳት	እፅዋት
1	ምግባቸውን አያዘጋጁም	ምግባቸውን ያዘጋጃሉ
2	ይንቀሳቀሳሉ	አይንቀሳቀሱም
3	ድምፅ አላቸው	ድምፅ የላቸውም

የቡድን ሥራ ሁለት

የቡድን ሥራው ዓላማ፡- እንስሳትን እና እፅዋትን መለየት

መመሪያ፡- አምስት አምስት በመሆን በሚከተሉት ጥያቄዎች ላይ ተወያያችሁ መልሶቻችሁን በፅሁፍ አቅርቡ።

1. የእንስሳትን እና የእፅዋትን ምሳሌዎች ዘርዝሩ።
2. በእንስሳት እና በእፅዋት መካከል ያለውን ልዩነት ዘርዝሩ።

መልመጃ 3.4

ሀ. የሚከተሉትን ጥያቄዎች አንብባችሁ መልሱ።

1. ሕይወት ያላቸው ነገሮች በስንት ይመደባሉ?

- ሀ. በሁለት ለ. በሦስት ሐ. በአራት

2. ምግብ የሚያስፈልገው የቱ ነው?

- ሀ. ዶሮ ለ. ድንጋይ ሐ. አፈር

3. የሚንቀሳቀሰው የቱ ነው?

- ሀ. አቦሽማኔ ለ. ጎሽ ሐ. ሁሉም

ለ. የእንስሳት ምድብ

በአካባቢያችን የሚገኙ እንስሳትን፡-

ሀ. በአረባባቸው

ለ. በእግራቸው ብዛት

ሐ. በመኖሪያ ስፍራቸው

መ. በአካላቸው ሽፋን

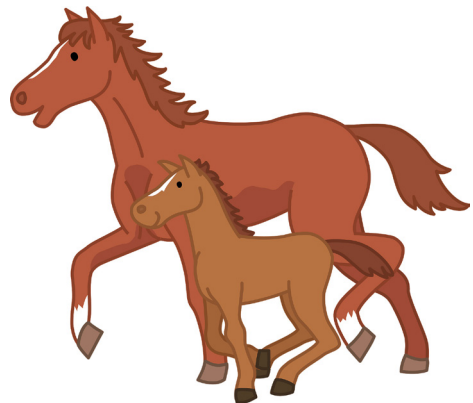
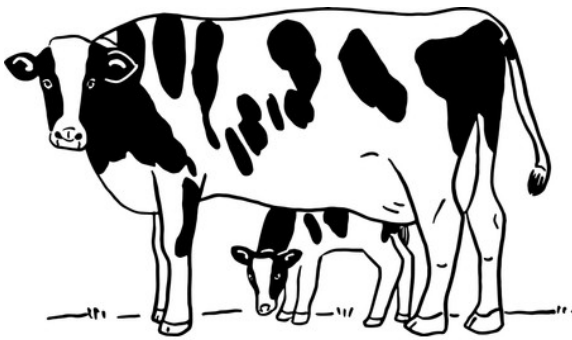
ሠ. በእንቅስቃሴያቸው መመደብ እንችላለን።

ሀ. እንስሳት በአረባባቸው

1. መስሎቻቸውን በመውለድ የሚራቡ እና

2. እንቁላል በመጣል የሚራቡ ተብለው ይመደባሉ።

ተማሪዎች! ቀጥለው የቀረቡትን ሥዕሎች ተመልከቱ።



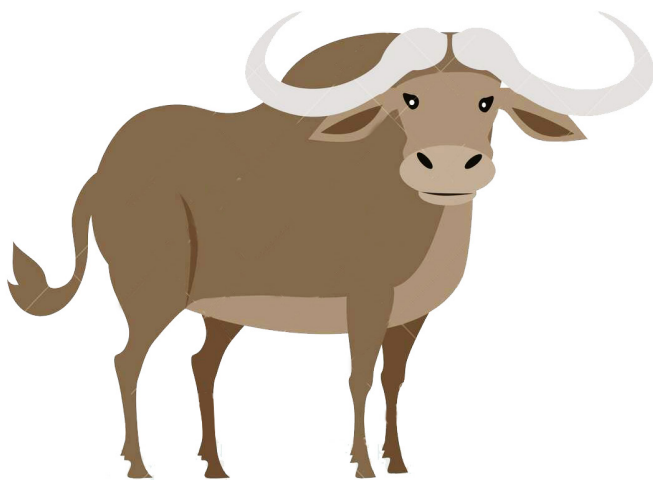
ሥዕል 3.12 የእንስሳት አረባብ

አካባቢ ሳይንስ አንደኛ ክፍል

ተማሪዎች! ሥዕል 3.12 ን በመመልከት መሰሎቻቸውን በመውለድ እና እንቁላል በመጣል የሚራቡ እንስሳትን ለይታችሁ ጻፉ።

ለ. በአግራቸው ብዛት

ተማሪዎች! ቀጥለው የቀረቡትን ሥዕሎች ተመልከቱ።



ሀ. ይህ እንስሳ ስንት እግር አለው?



ለ. ከእነዚህ እንስሳት እግር የሌለው የቱ ነው?

ሥዕል 3.13 የተለያዩ የእግር ብዛት ያላቸው እንስሳት

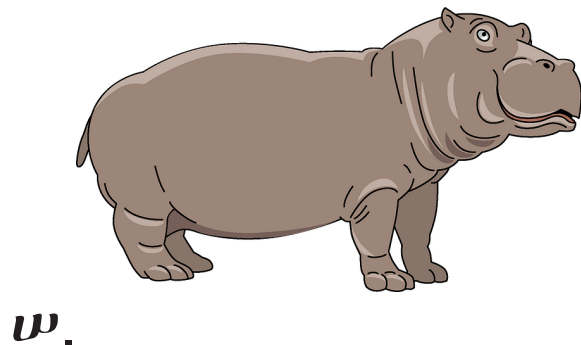
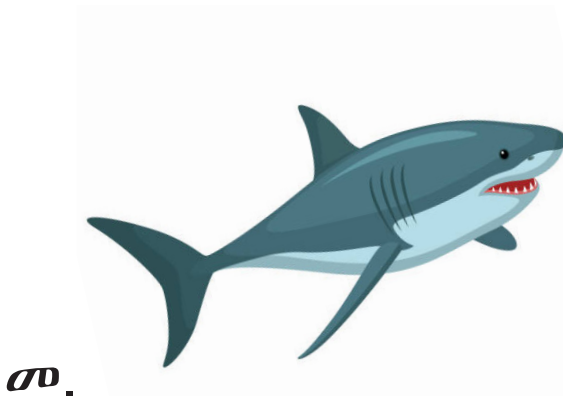
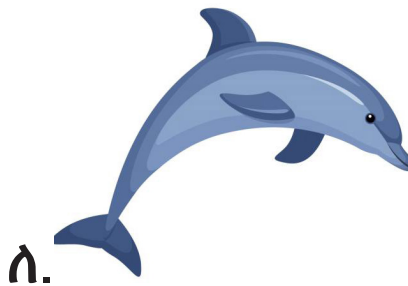
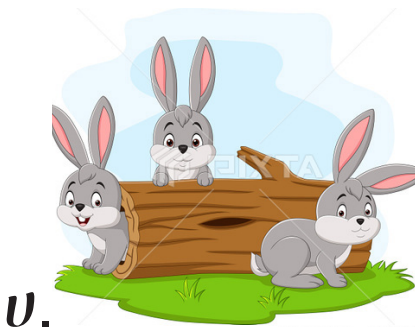
እንስሳት በእግራቸው ብዛት፡-

1. አራት እግር ያላቸው እንስሳት
2. ሁለት እግር ያላቸው እንስሳት
3. እግር የሌላቸው እንስሳት ተብለው ይመደባሉ።

ሐ. በመኖሪያ ስፍራቸው

1. በመሬት ላይ የሚኖሩ እንስሳት
2. በውሃ ውስጥ የሚኖሩ እንስሳት
3. በመሬት ላይና በውሃ ውስጥ የሚኖሩ እንስሳት ተብለው ይመደባሉ።

ተማሪዎች! ቀጥለው የቀረቡትን ሥዕሎች ተመልከቱ።



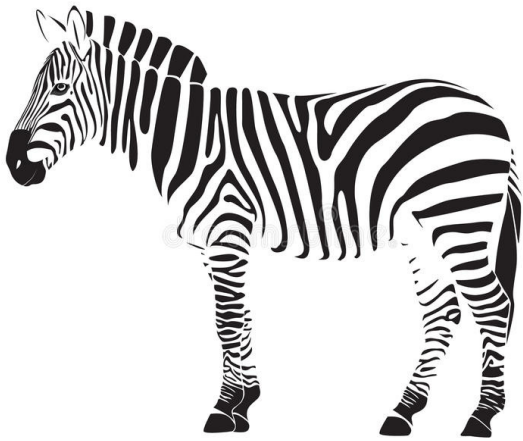
ሥዕል 3.14 የእንስሳት አኗኗር

አካባቢ ሳይንስ እንደኛ ክፍል

ተማሪዎች! በሥዕል 3.14 የቀረቡትን የእንስሳት ሥዕሎች በመመልከት በሚኖሩበት ስፍራ መሠረት መድቧቸው።

መ. በአካላቸው ሽፋን

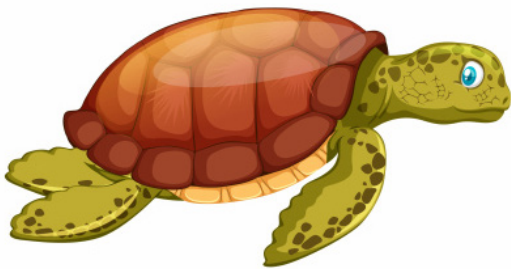
1. በፀጉር የተሸፈነ እንስሳት
2. በላባ የተሸፈነ እንስሳት
3. በቅርፊት የተሸፈነ እንስሳት ተብለው ይመደባሉ።



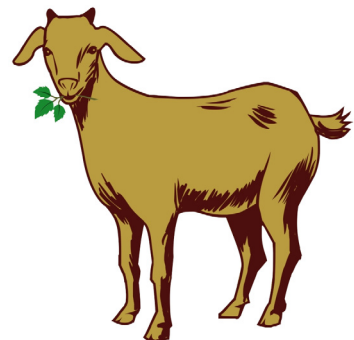
ሀ.



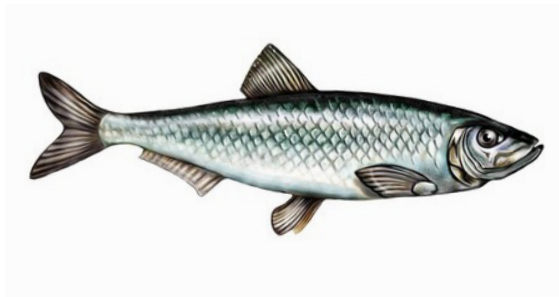
ሐ.



ሐ.



መ.



ሠ.



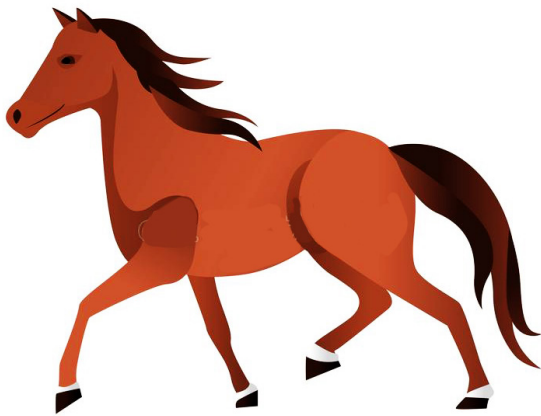
ረ.

ሥዕል 3.15 የተለያዩ የአካል ሽፋን ያላቸው እንስሳት

ተማሪዎች! በሥዕል 3.15 የቀረቡትን ሥዕሎች በመመልከት በፀጉር የተሸፈነ፣ በላባ የተሸፈነ እና በቅርፊት የተሸፈነ እንስሳትን ለይታችሁ ጻፉ።

ሠ. በእንቅስቃሴያቸው።

ተማሪዎች! ቀጥለው የቀረቡትን ሥዕሎች ተመልከቱ



1. እነዚህ እንስሳት እንዴት ይንቀሳቀሳሉ?



2. ከእነዚህ እንስሳት በመብረር የሚንቀሳቀሰው የቱ ነው?

ሥዕል 3.16 የእንስሳት እንቅስቃሴ

እንስሳት በእንቅስቃሴያቸው፡-

1. በእግራቸው የሚራመዱ
2. በመሬት ላይ የሚሳቡ

አካባቢ ሳይንስ እንደኛ ክፍል

3. በሰማይ ላይ የሚበሩ

4. በውሃ ውስጥ የሚዋኙ ተብለው ይመደባሉ።

መልመጃ 3.5

ሀ. የሚከተሉትን ዐረፍተ ነገሮች አንብባችሁ ትክክል ከሆኑ “እውነት” ትክክል ካልሆኑ ደግሞ “ሐሰት” በማለት መልሱ።

1. በጎች በውሃ ውስጥ ይኖራሉ።
2. ፈረስ እግር ያለው እንስሳ ነው።
3. አዞዎች እንቁላል በመጣል ይራባሉ።
4. ወፎች አካላቸው በላባ የተሸፈነ ነው።
5. እባብ በመራመድ የሚንቀሳቀስ እንስሳ ነው።

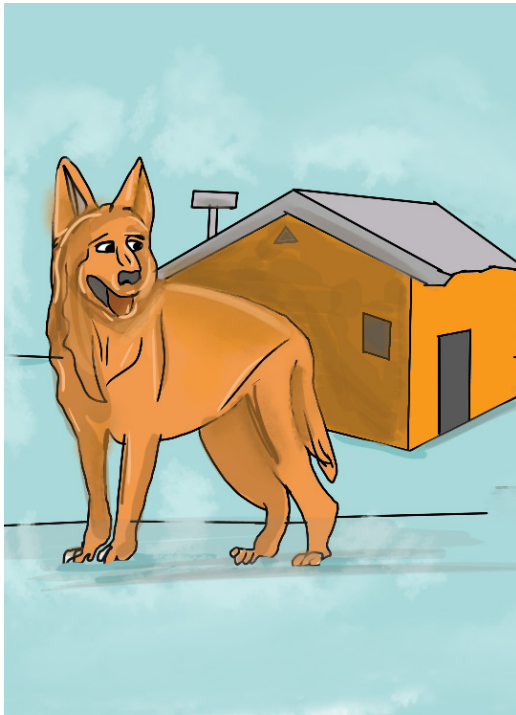
ለ. የሚከተሉትን ጥያቄዎች አንብባችሁ ትክክለኛ መልስ የያዘውን ፊደል ምረጡ።

1. እንቁላል በመጣል የሚራባው የቱ ነው?
ሀ. እባብ ለ. በግ ሐ. ፈረስ
2. ጉማሬ ስንት እግር አለው?
ሀ. ሁለት ለ. አራት ሐ. ስድስት
3. በውሃ ውስጥ የሚኖረው እንስሳ የቱ ነው?
ሀ. ርግብ ለ. ዓሳ ሐ. ቀጭኔ
4. አካሉ በፀጉር የተሸፈነ እንስሳ የቱ ነው?
ሀ. አንበሳ ለ. እንሸላሊት ሐ. ዶሮ
5. እርግቦች ከቦታ ቦታ እንዴት ይንቀሳቀሳሉ?
ሀ. በመዋኘት ለ. በመሳብ ሐ. በመብረር

ሐ. የለማዳ እንስሳት አገልግሎት

ለማዳ እንስሳት ከሰው ልጆች ጋር ተላምደው የሚኖሩ እንስሳት ናቸው። ለማዳ እንስሳት ከፍተኛ አገልግሎት ይሰጣሉ። እነዚህም ለምግብነት፣ ለወተት፣ ለልብስ መሥሪያነት፣ ለእርሻ ሥራ፣ ለመጓጓዣነት እና ለመዝናኛ አገልግሎት ይውላሉ።

ተማሪዎች! ስለ ለማዳ እንስሳት አገልግሎት የምታውቁትን ለመምህራችሁ ተናገሩ።



ሀ.



ለ.

እነዚህ እንስሳት ለምን አገልግሎት ይውላሉ?

አካባቢ ሳይንስ አንደኛ ክፍል



ሐ.



መ.



ሠ.

ሥዕል 3.17 የለማዳ እንስሳት አገልግሎት

መ. በአካባቢያችን የሚገኙ እንስሳትና የሚራቡበት ወቅት

በአካባቢያችን የተለያዩ እንስሳት ይኖራሉ። እነዚህ እንስሳት የሚራቡበት ወቅት የተለያዩ ነው። አብዛኞቹ እንስሳት በቂ ምግብ እና ምቹ የአየር ሁኔታ ሲኖር ይራባሉ።

መልመጃ 3.6

ለ. በ “ሀ” ሥር የተቀመጡትን የለማዳ እንስሳት ሥዕል በ “ለ” ሥር ከተጠቀሱት አገልግሎታቸው ጋር አዛምዱ።

ሀ

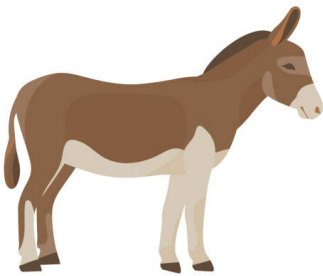
ለ

1.



ሀ. ለጭነት

2.



ለ. ለእርሻ ሥራ

3.



ሐ. ለጥበቃ አገልግሎት

4.



መ. ወተት ለማግኘት

3.3 ንጽሕናና የግል ንጽሕና

ተማሪዎች ይህንን ንፁህ ርዕስ ተምራችሁ ስታጠናቅቁ፡-

◆ የቤት ውስጥ የንጽሕና ቁሳቁሶችን በመጠቀም የመፀዳጃ ቤት ንጽሕና ትጠብቃላችሁ።

ቁልፍ ቃላት

➤ ንጽሕና ➤ መፀዳጃ ቤት

ተማሪዎች! በምዕራፍ ሁለት ስለ ግል ንጽሕና አጠባበቅ ምን ተምራችሁ ነበር?

የግል ንጽሕና ሲባል ዘወትር የሰውነታችንን እና የምንለብሳቸውን ልብሶች ንጽሕና መጠበቅ ማለት ነው።

ተማሪዎች! ከታች የቀረቡትን ሥዕሎች አስተውላችሁ ተመልከቱ



ሀ

ለ

ንፁህ የደንብ ልብስ የለበሱት ተማሪዎች የትኞቹ ናቸው?



ሐ.



መ.

እነዚህ ሰዎች ምን እየሠሩ ነው?

ሠዕል 3.18 የግል ንጽሕና አጠባበቅ

ተማሪዎች! ጥርሳችሁን በቀን ስንት ጊዜ ትቦርሻላችሁ?

ገላችሁን በሳምንት ስንት ቀን ትታጠባላችሁ?

ልብሶቻችሁስ በምን ያህል ጊዜ ይታጠባላችኋል?

መልሳችሁን በየተራ ለመምህራችሁ ተናገሩ።

የመፀዳጃ ቤት ንጽሕናን ለመጠበቅ፡-

- የመፀዳጃው መቀመጫ ክዳን ሊኖረው ይገባል።
- የመፀዳጃ ቤት በር መዝጊያ እና መብራት ያለው መሆን አለበት።
- ከአገልግሎት በኋላ በየጊዜው በተገቢው የማፅጃ ሳሙና እና ውሃ መፀዳት አለበት።

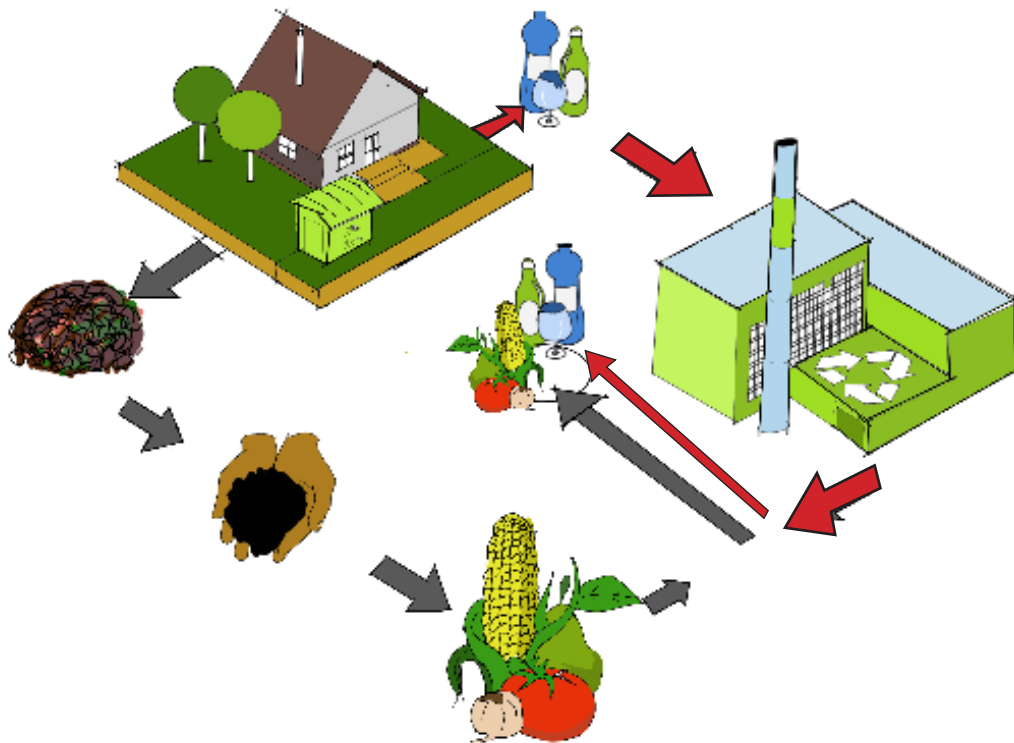
አካባቢ ሳይንስ አንደኛ ክፍል



ሥዕል 3.19 ፅዱ ዘመናዊ መጠቀሚያ ቤቶች

ንጽሕናው በተጠበቀ ቤትና አካባቢ የሚኖር ቤተሰብ ራሱን ከብዙ በሽታዎች መከላከል ይችላል።

ሀ. ቆሻሻን ማስወገድና መልሶ መጠቀም ተማሪዎች! በየቤታችሁ ውስጥ ያለውን ቆሻሻ እንዴት እንደምታስወግዱ በየተራ ለመምህራችሁ ተናገሩ።



ሥዕል 3.20 ቆሻሻን ማስወገድና መልሶ መጠቀም

ተማሪዎች! ቆሻሻን እንዴት በጥንቃቄ ማስወገድ እና መልሶ መጠቀም እንደሚቻል ከሥዕል 3.20 በመረዳት ለመምህራችሁ ተናገሩ።

ቆሻሻን በተለያዩ መንገድ በማስወገድ መልሶ መጠቀም ይቻላል። ቆሻሻን መልሶ ለመጠቀም በሁለት መንገድ መለየት ያስፈልጋል። እነርሱም፡-

1. የሚበሰብስ ቆሻሻ፡- ወደ አፈርነት ስለሚቀየር ለእፅዋት ዕድገት ያገለግላል።
2. የማይበሰብስ ቆሻሻ፡- ለምሳሌ የውሃ መያዣ ፕላስቲክ (ኮዳ) ለሳሙና ማስቀመጫነት እና ለአበባ መትከያነት መጠቀም ይቻላል።

መልመጃ 3.7

ሀ. የሚከተሉትን ዐረፍተ ነገሮች አንብባችሁ ተክክል ከሆኑ “አውነት” ተክክል ካልሆኑ ደግሞ “ሐሰት” በማለት መልሱ።

1. የግል ንጽሕናን መጠበቅ ከበሽታ ለመከላከል ያስችላል።
2. ቆሻሻን በተለያዩ መንገድ በማስወገድ መልሶ መጠቀም ይቻላል።

ማጠቃለያ

- የአየር ሁኔታ የአንድ አካባቢ እለታዊ የፀሐይ፣ የሙቀት፣ የነፋስና የዝናብ ሁኔታ ማለት ነው።
- የቦታ ከፍታ፣ ንፋስ እና የደመና ሽፋን የአየር ንብረት ተቆጣጣሪዎች ናቸው።
- ቀንና ማታ፣ ወቅቶች፣ ቀስተ ደመና እና ጎርፍ የተፈጥሮ ክስተቶች ናቸው።
- መራባት፣ ማደግ፣ መንቀሳቀስ እና የመሳሰሉት ሕይወት ያላቸው ነገሮች ባህሪያት ናቸው።
- እንስሳትን በመኖሪያ ስፍራ፣ በአካል ሽፋን፣ በአረባብ፣ በእግር ብዛት እና በእንቅስቃሴ መመደብ ይቻላል።
- ለማዳ እንስሳት ለጭነት፣ ለመዝናኛነት፣ ለመጓጓዣነት እና ለመሳሰሉት ያገለግላሉ።
- የመፀዳጃ ቤት ንጽሕና መጠበቅ ቤተሰብን ከተለያዩ በሽታዎች ለመከላከል ይረዳል።
- ቆሻሻን በተለያዩ መንገዶች በማስወገድ መልሶ መጠቀም ይቻላል።

የምዕራፉ ማጠቃለያ የክለሳ ጥያቄዎች

ሀ. የሚከተሉትን ዐረፍተ ነገሮች አንብባቸው ትክክል ከሆኑ “እውነት” ትክክል ካልሆኑ ደግሞ “ሐሰት” በማለት መልሱ።

1. እጽዋት ለመኖር አየር ያስፈልጋቸዋል።
2. ቀስተ ደመና የተፈጥሮ ክስተት አይደለም።
3. የፕላስቲክ ቆሻሻዎችን መልሶ ለአገልግሎት ማዋል ይቻላል።
4. ቆሻሻን ከቤታችን እና ከአካባቢያችን በአግባቡ ማስወገድ አለብን።
5. በአንድ ዓመት ውስጥ የሚፈራረቅ የአየር ንብረት ወቅት ይባላል።

አካባቢ ሳይንስ እንደኛ ክፍል

ለ. በ “ሀ” ሥር የተዘረዘሩትን የእንስሳት ሥዕሎች በ“ለ” ሥር ከሚገኙት የእንስሳት እንቅስቃሴዎች ጋር አዛምዱ።

ሀ

ለ



1.

ሀ. በሰማይ የሚበር



2.

ለ. በእግሩ የሚራመድ



3.

ሐ. በውሃ ውስጥ የሚዋኝ



4.

መ. በመሬት ላይ የሚሳብ

ሐ. የሚከተሉትን ጥያቄዎች እንብባችሁ ትክክለኛ መልስ የያዘውን ፊደል ምረጡ።

1. የተፈጥሮ ክስተት የቱ ነው?

ሀ. ጎርፍ

ለ. ቀስተ ደመና

ሐ. ሁሉም

2. ሕይወት የሌለው ነገር የትኛው ነው?

ሀ. አፈር

ለ. እጽዋት

ሐ. እንስሳት

3. ዝናብ በብዛት የሚዘንብበት ወቅት የቱ ነው?

ሀ. በጋ ለ. ክረምት ሐ. መኸር

4. የኤሊ አካል በምን የተሸፈነ ነው?

ሀ. በላባ ለ. በፀጉር ሐ. በቅርፊት

5. በውሃ ውስጥ እና በመሬት ላይ የሚኖረው እንስሳ የቱ ነው?

ሀ. ዓሳ ለ. አዞ ሐ. ሻርክ

6. የመፀዳጃ ቤት ንጽሕናን መጠበቅ ለምን ይጠቅማል?

ሀ. በሽታን ለመከላከል

ለ. መጥፎ ሽታን ለመቀነስ

ሐ. ሁሉም

ፍተሻ

የምታውቋቸውን ተግባራት በመለየት በእያንዳንዱ ሳጥን ውስጥ ይህንን “✓” ምልክት አድርጉ።

1. የወቅቶችን፣ የቀንና የማታን ምንነት እገልጻለሁ።
2. ቀስተ ደመናና ጎርፍ ተፈጥሮአዊ ክስተቶች መሆናቸውን በማጥናት እገነዘባለሁ።
3. ሕይወት ያላቸውንና ሕይወት የሌላቸውን ነገሮች እለያለሁ።
4. ሕይወት ያላቸው ነገሮች ባሕርያትን እገልጻለሁ።
5. እንስሳትን በአካል ሽፋናቸው፣ በእንቅስቃሴያቸውና በእግራቸው ብዛት እመድባለሁ።
6. የለማዳ እንስሳትን አገልግሎት እጠቅሳለሁ።
7. የቤት ውስጥ የንጹሕና ቁሳቁሶችን በመጠቀም የመፀዳጃ ቤትን ንጹሕና እጠብቃለሁ።

ምዕራፍ አራት ማኅበራዊ አካባቢ

ከምዕራፉ የሚጠበቁ አጥጋቢ የመማር ውጤቶች

ተማሪዎች! ይህንን ምዕራፍ ተምራችሁ ስታጠናቅቁ፡-

- እፅዋትን በባህርያቸው ትመድባላችሁ።
- የቤተሰብ አባላትን ትዘረዝራላችሁ።
- የቤተሰብ አባላት መብትና ኃላፊነት ትገልጻላችሁ።
- የቤተሰብን መሰረታዊ ፍላጎት ትረዳላችሁ።
- የትምህርት ቤት ግቢን ትለያላችሁ።
- በትምህርት ቤት ከአቻዎቻችሁ ጋር የርስ በርስ ግንኙነትን አዳብራችሁ የተለያዩ ተግባራትን ታከናውናላችሁ።
- በትምህርት ቤትና በአካባቢው የሚገኙ ቦታዎችን የሚያመለክቱ ሥዕሎችን በመሥራት ደህንነታችሁን የምትጠብቁበትን መንገድ ታሳያላችሁ።

አካባቢ ሳይንስ እንደኛ ክፍል

የምዕራፉ ዋና ዋና ይዘቶች

- 4.1 የቤተሰብ አባላትና ሚናቸው
- 4.2 ለመኖር ምን ያስፈልገናል?
- 4.3 በአካባቢያችን ለመኖር የሚያስፈልጉ እፅዋት
- 4.4 በትምህርት ቤታችን ምን ምን ነገሮችን እናገኛለን?
- 4.5 በጋራ እንጫወት፤ በጋራ እንሥራ
- 4.6 የትምህርት ቤትን ሕግና ደንቦችን መለየት

4.1 የቤተሰብ አባላትና ሚናቸው

ተማሪዎች ይህንን ንዑስ ርዕስ ተምራችሁ ስታጠናቅቁ፡-

- ◆ የቤተሰብ አባላትን ትዘረዝራላችሁ።
- ◆ የቤተሰብ አባላት መብትና ኃላፊነት ትገልጻላችሁ።

ቁልፍ ቃላት

➤ ቤተሰብ

➤ የቤተሰብ ሚና

ሀ. የቤተሰብ አባላት

ተማሪዎች! በቤታችሁ ውስጥ የሚኖሩ ሰዎችን ዘርዝሩ።

የቤተሰብ አባላት የሚባሉት፡- አባት፣ እናት፣
 ልጆች እና ሌሎች በቤት ውስጥ የሚኖሩ ሰዎች
 ለምሳሌ አያት፣ አክስት፣ የቤት ሠራተኞች ናቸው።



ሥዕል 4.1 የቤተሰብ አባላት

መልመጃ 4.1

ሀ. የሚከተሉትን ጥያቄዎች እንብባችሁ ትክክለኛ መልስ የያዘውን ፊደል ምረጡ።

1. የቤተሰብ አባላት ውስጥ የሚመደበው የቱ ነው?

ሀ. ጓደኛ ለ. እናት ሐ. ጎረቤት

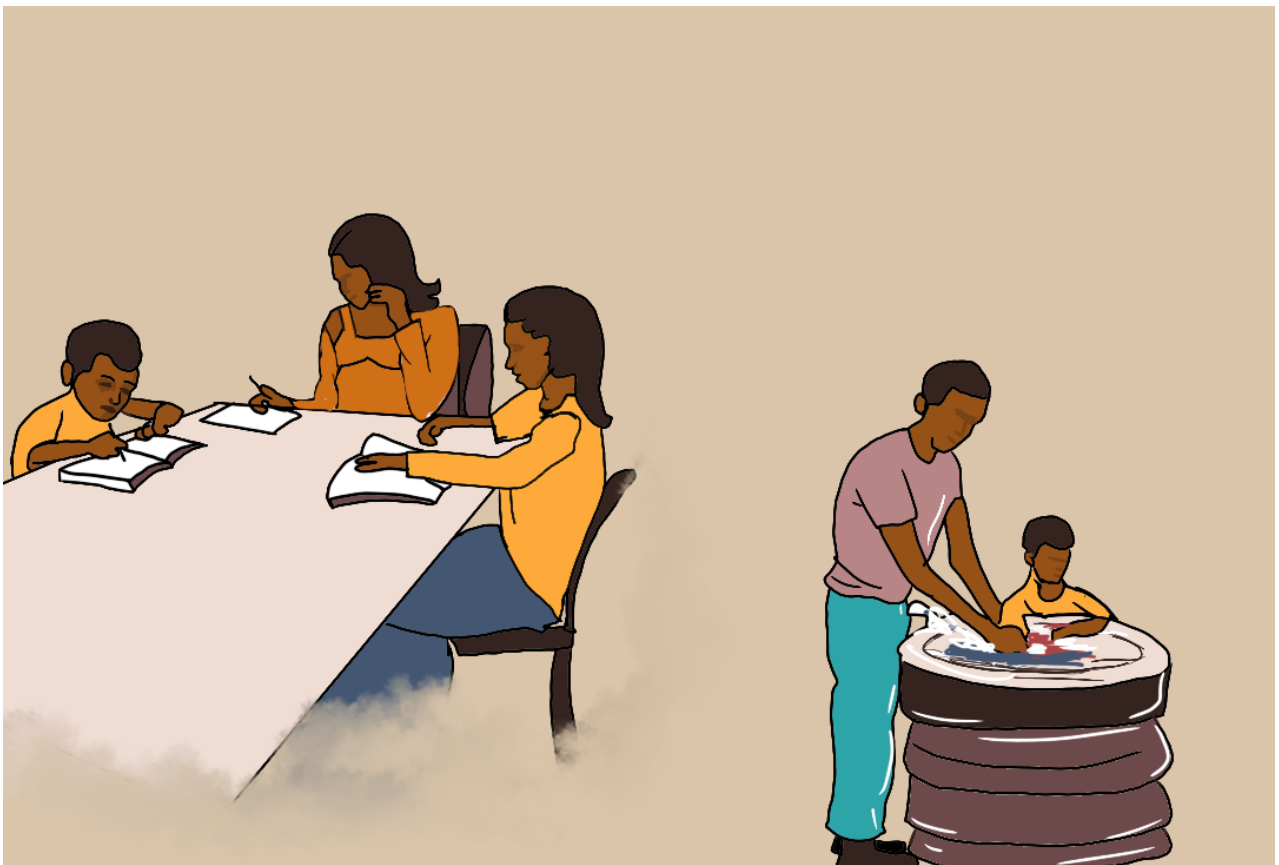
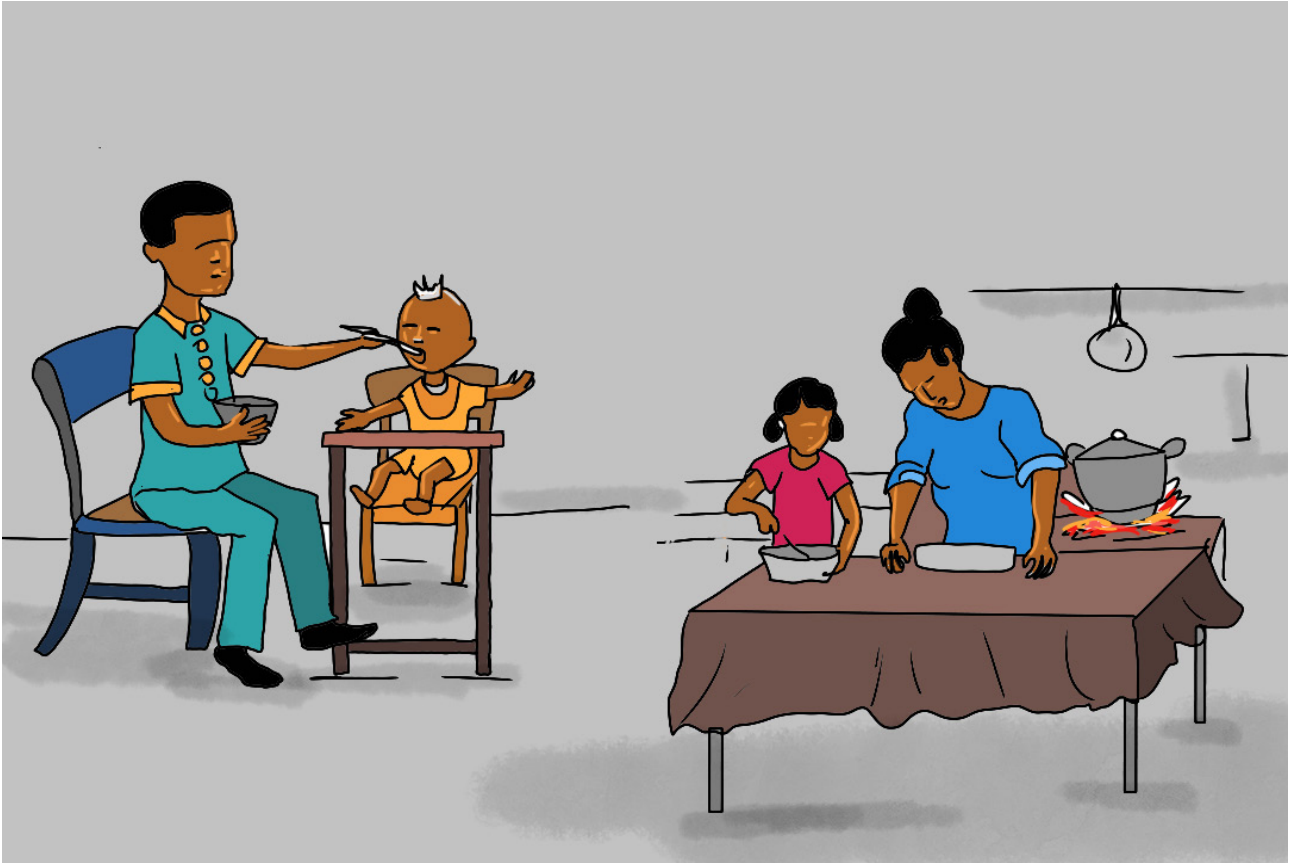
2. አባት፣ እናት እና ልጆች _____ ናቸው።

ሀ. የቤተሰብ አባላት ለ. እህትማማች ሐ. ወንድማማች

ለ. የቤተሰብ ሚና

ተማሪዎች! የቤተሰብ አባላት በቤት ውስጥ ምን ኃላፊነት አላቸው? መልሶቻችሁን ተራ በተራ ለመምህራችሁ ተናገሩ።

አካባቢ ሳይንስ እንደኛ ክፍል





ሥዕል 4.2 የወላጆች ኃላፊነት

የወላጆች ኃላፊነት:-

- ልጆቻቸውን ይመግባሉ።
- ልጆቻቸውን እንዲያጠኑ ይረዳሉ።
- የልጆቻቸውን ንጽሕና ይከታተላሉ።
- ልጆቻቸውን በአግባቡ ለማሳደግ ጠንክረው ይሠራሉ።

ተማሪዎች! ቀጥሎ በቀረቡት ሥዕሎች ላይ የልጆችን የሥራ ድርሻ ተመልከቱ።

አካባቢ ሳይንስ እንደኛ ክፍል



ሥዕል 4.3 የልጆች የሥራ ድርሻ

ተማሪዎች! ከሥዕል 5 ምን እንደተረዳችሁ ለመምህራችሁ ተናገሩ።

የልጆች የሥራ ድርሻ፡-

- መታዘዝ
- ሥነ-ሥርዓትን ማክበር
- ንጽሕናቸውን መጠበቅ
- ትምህርታቸውን በርትተው ማጥናት

ቤተሰባቸውን በሥራ መርዳትና የመሳሰሉት ናቸው።

ተማሪዎች! በቤተሰብ ውስጥ የልጆች መብት ምንድን ነው?

የልጆች መብት የሚገለጹት፡-

- ትምህርት የመማር
- የወላጅን ፍቅር የማግኘት
- በተገቢው ጊዜና ቦታ ከጓደኞቻቸው ጋር የመጫወት
- በቂ ምግብ የማግኘት እና የመሳሰሉት ናቸው።

መልመጃ 4.2

ሀ. የሚከተሉትን ዐረፍተ ነገሮች አንብባችሁ ትክክል ከሆኑ “አውነት” ትክክል ካልሆኑ ደግሞ “ሐሰት” በማለት መልሱ።

- 1.ልጆች የቤተሰብ አባላት ናቸው።
- 2.ልጆች የመማር መብት አላቸው።
- 3.ወላጆች ልጆቻቸውን መንከባከብ አለባቸው።
- 4.ወላጆች ልጆቻቸውን በትምህርታቸው እንዲበረቱ ይረዳሉ።

4.2 ለመኖር ምን ያስፈልገናል?

ተማሪዎች ይህንን ንዑስ ርዕስ ተምራችሁ ስታጠናቅቁ፡-

- ◆ የቤተሰብን መሰረታዊ ፍላጎት ትዘረዝራላችሁ።
- ◆ የቤተሰብን መሰረታዊ ፍላጎት ትገልጻላችሁ።

ቁልፍ ቃል

➤ መሰረታዊ ፍላጎት

ተማሪዎች! መሰረታዊ ፍላጎቶች ምን ምን ናቸው? መልሶቻችሁን ለመምህራችሁ ተናገሩ።

ሀ. መሰረታዊ ፍላጎት

መሰረታዊ ፍላጎቶች የሚባሉት በዋናነት በሦስት ይመደባሉ። እነርሱም፡-

1. ምግብ

ምግብ የጉልበት ምንጭ ነው። ምግብን ከእንስሳት እና እፅዋት እናገኛለን። ይሁን እንጂ ሁሉም እንስሳት እና እፅዋት ለምግብነት ይውላሉ ማለት አይደለም።

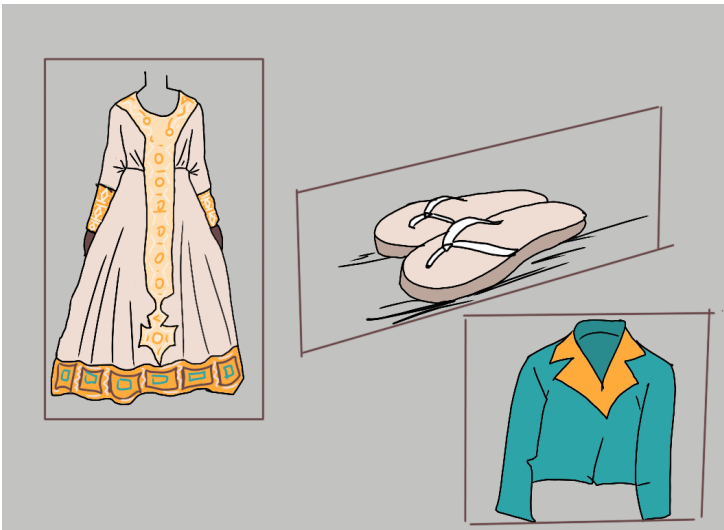
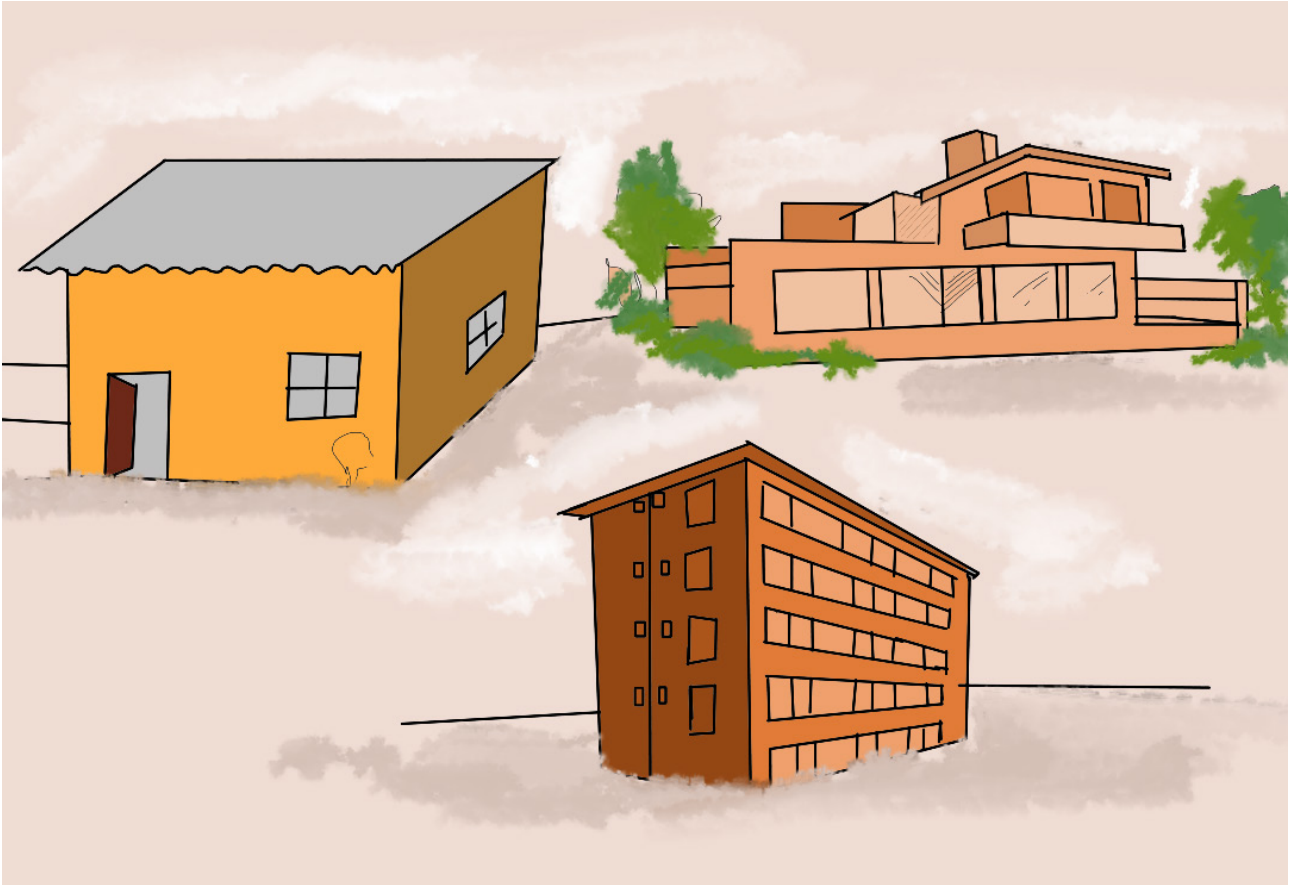
2. ልብስ

የአካል ክፍላችንን ለመሸፈን ያገለግላል። ልብስ ከተፈጥሮ እና ሰው ሰራሽ ውጤቶች ሊሰራ ይችላል።

3. መጠለያ (ቤት)

መጠለያ ከብርድ፣ ከፀሐይ እና ከዝናብ ለመከላከል ይጠቅማል።

ከብሎኬት፣ ከሲሚንቶ፣ ከሸክላ ጡብ፣ ከድንጋይ እና ከመሳሰሉት ቁሳቁሶች መጠለያ መሥራት ይቻላል።



ሥዕል 4.4 መሠረታዊ ፍላጎቶች

አካባቢ ሳይንስ እንደኛ ክፍል

መልመጃ 4.3

ሀ. በ “ሀ” ሥር የተዘረዘሩትን ሥዕሎች በ“ለ” ሥር ከሚገኙት የመሠረታዊ ፍላጎቶች ጋር አዛምዱ።

ሀ

ለ



1.

ሀ. ምግብ



2.

ለ. ልብስ



3.

ሐ መጠለያ

4.3 በአካባቢያችን ለመኖር የሚያስፈልጉ እጸዋት

ተማሪዎች ይህንን ንዑስ ርዕስ ተምራችሁ ስታጠናቅቁ:-

◆ እጸዋትን በባህሪያቸው ትመድባላችሁ።

ቁልፍ ቃል

➤ እጸዋት

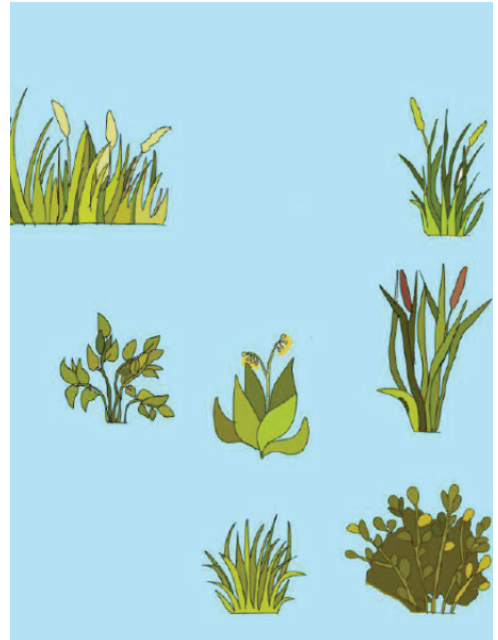
ሀ. የእጸዋት አስተዳደግ

አስተዳደግ ተማሪዎች! እጸዋትሕይወት ካላቸው ነገሮች መካከል እንደሚመደቡ በምዕራፍ ሦስት ላይ ተምራችሁ ነበር። እጸዋት ምን ምን ባህርያት አሏቸው? እጽዋት ለማደግ የፀሐይ ብርሃን፣ አየር፣ አፈርና ውሃ ያስፈልጋቸዋል። እጽዋት በአስተዳደጋቸው በሦስት ይመደባሉ። እነርሱም:-

1. ትናንሽ እጸዋት
2. መካከለኛ እጸዋት
3. ትላልቅ እጸዋት

አካባቢ ሳይንስ እንደኛ ክፍል

1. ትናንሽ እፅዋት



ሥዕል 4.5 ትናንሽ እፅዋት

2. መካከለኛ እፅዋት



ሥዕል 4.6 መካከለኛ እፅዋት

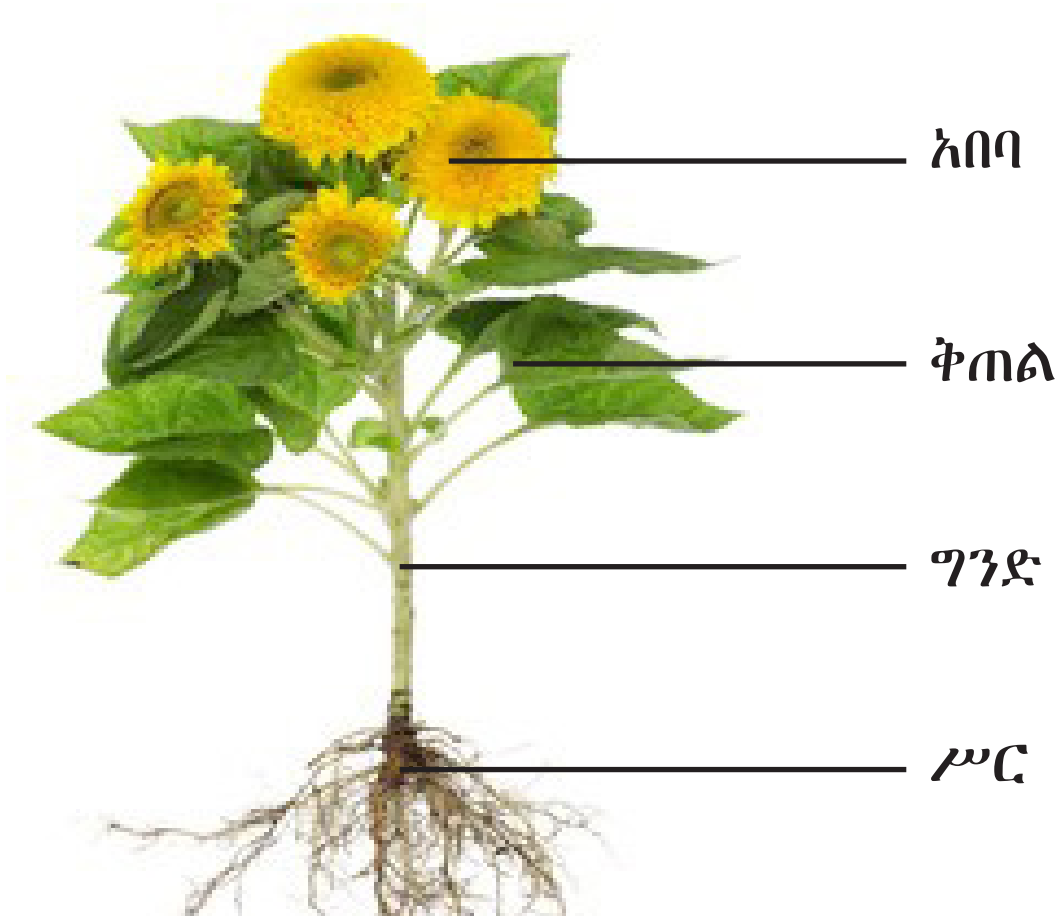
3. ትላልቅ እፅዋት



ሥዕል 4.7 ትላልቅ እፅዋት

ለ. የእፅዋት ውጫዊ ገፅታ

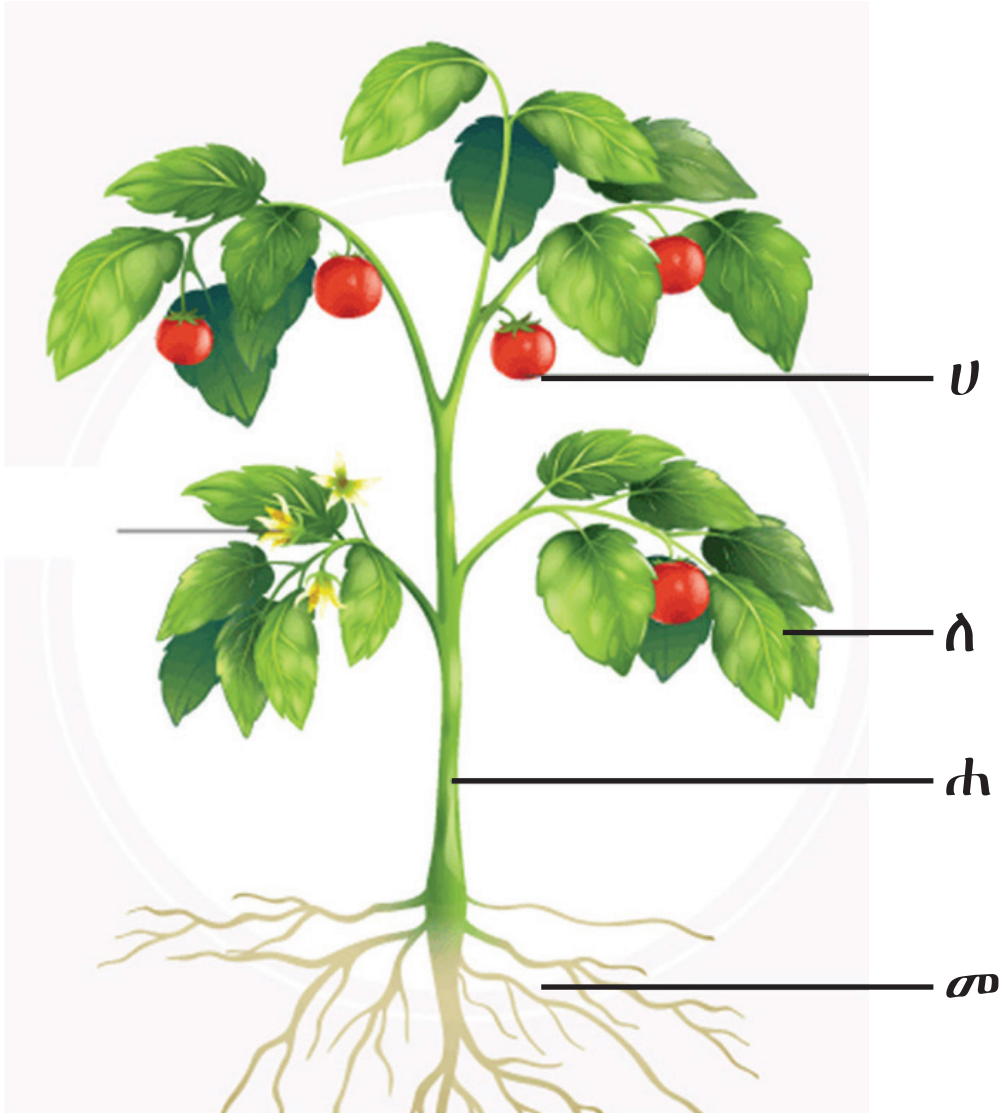
ተማሪዎች! ቀጥሎ የቀረቡውን የሱፍ ተክል ውጫዊ ገፅታዎችን ተመልከቱ።



ሥዕል 4.8 የተክል ውጫዊ ገፅታ

አካባቢ ሳይንስ እንደኛ ክፍል

የሚከተለውን ሥዕል በመመልከት ጥያቄዎች መልሱ::



1. ፊደል “ሀ” ምንን ያመለክታል?
2. ፊደል “ለ” ምንን ያመለክታል?
3. ፊደል “ሐ” ምንን ያመለክታል?
4. ፊደል “መ” ምንን ያመለክታል?

አበባ፣ ቅጠል፣ ግንድ እና ሥር የእፅዋት ውጫዊ የአካል ክፍሎች ናቸው::

ተግባር አንድ

የተግባር ዓላማ:- እፅዋትን በቅጠላቸው፣ በአበባቸው እና በግንዳቸው መለየት

መመሪያ:- ተማሪዎች! በትምህርት ቤታችሁ የሚገኙትን እፅዋት ቅጠሎቻቸውን፣ ግንደቻቸውን እና አበቦቻቸውን በመመልከት ያላቸውን ልዩነት አሳዩ።

እፅዋት በቅጠላቸው፣ በአበባቸው እና በግንዳቸው የተለያዩ ናቸው።

ሐ. የእፅዋት መኖሪያ ሥፍራ

እፅዋት የሚገኙበት ሥፍራ በሦስት ይመደባሉ። እነርሱም፡-

1. በዝቅተኛ ስፍራ የሚገኙ እፅዋት



ግራር



በለስ

ሥዕል 4.9 የዝቅተኛ ስፍራ እፅዋት

አካባቢ ሳይንስ አንደኛ ክፍል

2. በመካከለኛ ስፍራ የሚገኙ እጅግ



ሥዕል 4.10 የመካከለኛ ስፍራ እጅግ

3. በከፍተኛ ስፍራ የሚገኙ እጅግ



ሥዕል 4.11 የከፍተኛ ስፍራ እጅግ

እጅግ ለልብስ መሥሪያነት፣ ለምግብነት፣ ቤት ለመገንባት፣ የቤት ውስጥ ቁሳቁስ ለመሥራት እና ለመሳሰሉት ይጠቅማሉ። ስለዚህ እጅግን መንከባከብ ያስፈልጋል።

መልመጃ 4.1

ሀ. የሚከተሉትን ጥያቄዎች አንብባችሁ ትክክለኛ መልስ የያዘውን ፊደል ምረጡ።

1. ከትናንሽ እፅዋት የሚመደበው የቱ ነው?



ሀ. ሳር



ለ. ዝግባ

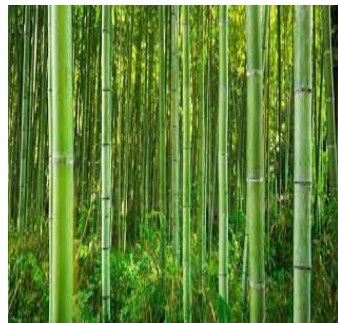


ሐ. ጥድ

2. በከፍተኛ ስፍራ የሚገኘው የቱ ነው?



ሀ. ግራር



ለ. ቀርኮሃ



ሐ ብሳና

4.4 በትምህርት ቤታችን ምን ምን ነገሮችን እናገኛለን?

ተማሪዎች! ይህንን ንዑስ ርዕስ ተምራችሁ ስታጠናቅቁ፡-

- ◆ የትምህርት ቤት ግቢን ትለያላችሁ።
- ◆ በትምህርት ቤታችሁ የሚገኙ ነገሮችን ትዘረዝራላችሁ።

ቁልፍ ቃል

➤ የትምህርት ቤት ግቢ

ተማሪዎች! በምዕራፍ አንድ ላይ በትምህርት ቤት የሚገኙ የአገልግሎት መስጫ ክፍሎችን ገጽታና መገኛ ተምራችሁ ነበር። በትምህርት ቤታችሁ ምን ምን ነገሮች ይገኛሉ?

ተግባር ሁለት

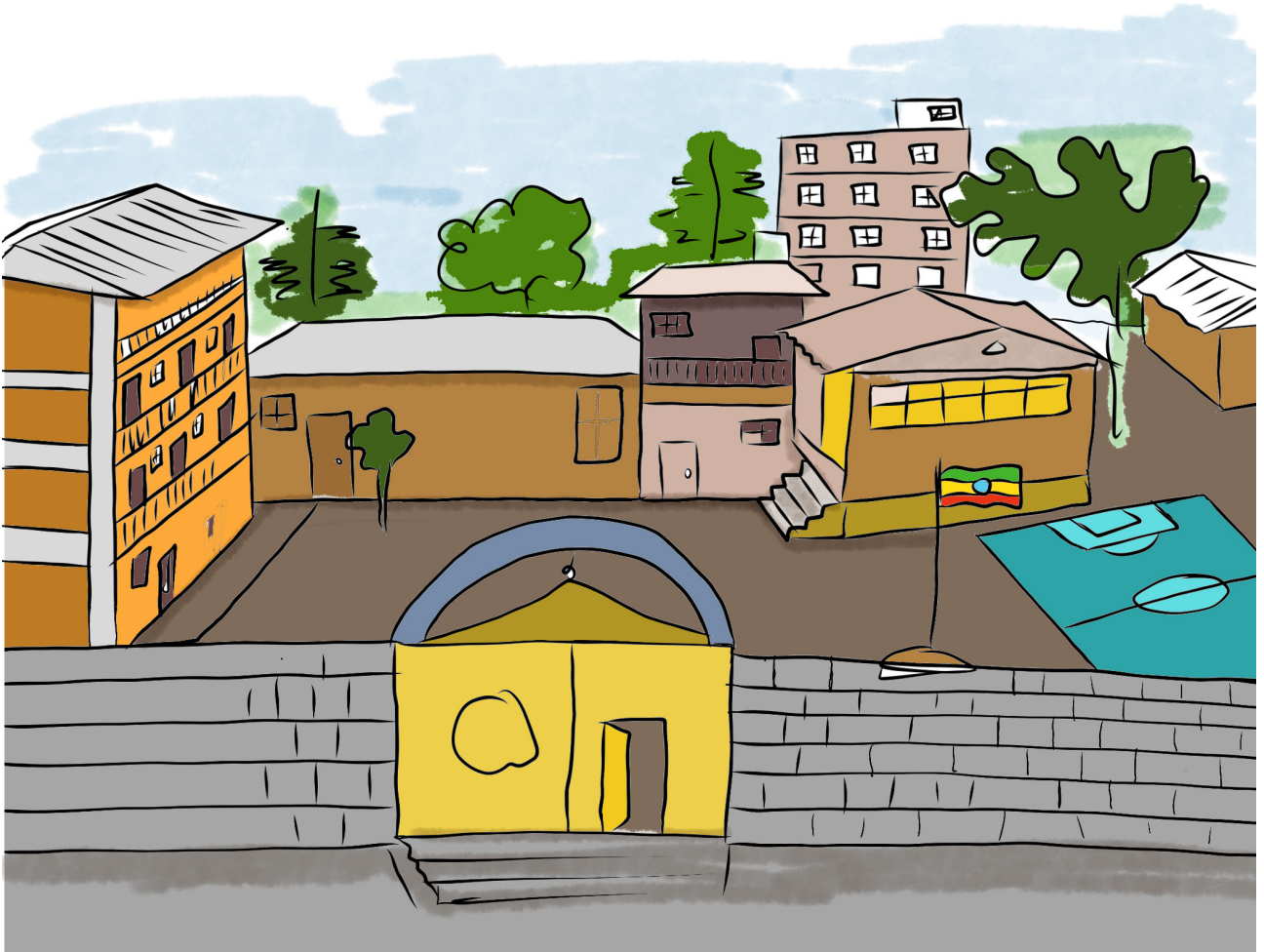
የተግባሩ ዓላማ፡- የትምህርት ቤት ግቢን መለየት

መመሪያ፡-ተማሪዎች! የትምህርት ቤት ግቢያችሁን በመጎብኘት በውስጡ የሚገኙ ነገሮችን በሥዕል ሥላችሁ አሳዩ።

በትምህርት ቤት ግቢ ውስጥ የመማሪያ ክፍሎች፣ የመምህራን ማረፊያ፣ የመጻፍት ቤት፣ የክበባት ክፍሎች፣ የመጫወቻ ሜዳ፣ የቤተ-መጽሐፍት ክፍል እና የመመገቢያ አዳራሽ ይገኛሉ።

መልመጃ 4.5

ከታች የቀረበውን ሥዕል በመመልከት የሚከተሉትን ጥያቄዎች መልሱ።



ሥዕል 4.12 የትምህርት ቤት ግቢ

1. ሥዕሉ ምንን ያሳያል?
2. ከላይ በቀረበው የትምህርት ቤት ግቢ ውስጥ ምን ምን ነገሮች ይገኛሉ?

4.5 በጋራ እንጫወት፤ በጋራ እንሥራ

ተማሪዎች! ይህንን ንዑስ ርዕስ ተምራችሁ ስታጠናቅቁ፡-

- ◆ በትምህርት ቤት ከአቻዎቻችሁ ጋር የርስ በርስ ግንኙነትን አዳብራችሁ የተለያዩ ተግባራትን ታከናውናላችሁ።

ቁልፍ ቃላት

- በጋራ መጫወት
- በጋራ መሥራት

ተግባር ሦስት

የተግባሩ ዓላማ፡- በትምህርት ቤት ከአቻዎቻችሁ ጋር የርስ በርስ ግንኙነትን ማዳበር እና የተለያዩ ተግባራትን ማከናወን

መመሪያ፡- አምስት አምስት በመሆን በትምህርት ቤታችሁ ውስጥ የሚከተሉትን ተግባራት አከናውኑ።

1. ከጓደኞቻችሁ ጋር የምትወዱትን ጨዋታ በመጫወት አሳዩ።
2. የክፍል ጓደኞቻችሁ ከጨዋታው ምን እንደተረዱ ጠይቋቸው።



ሥዕል 4.13 ተማሪዎች በጋራ ሲጫወቱ

በትምህርት ቤት በጋራ ከሚተገበሩ እንቅስቃሴዎች ውስጥ:

- በጋራ መጫወት
- በክበባት ውስጥ መሳተፍ
- በስፖርታዊ እንቅስቃሴዎች ውስጥ መሳተፍ
- ከሌሎች ተማሪዎች ጋር መከባበርና መተባበር
- የትምህርት ቤት ግቢን መንከባከብ እና የመሳሰሉት ናቸው።

መልመጃ 4.6

የሚከተሉትን ጥያቄዎች አንብባችሁ መልሱ።

1. በጋራ የምትጫወቷቸውን ጨዋታዎች ጥቀሱ።
2. በትምህርት ቤታችሁ በየትኛው ክበብ ትሳተፋላችሁ?

4.6 የትምህርት ቤትን ሕግና ደንቦችን መለየት

ተማሪዎች! ይህንን ንዑስ ርዕስ ተምራችሁ ስታጠናቅቁ፡-

- ◆ በትምህርት ቤትና በአካባቢው የሚገኙ ቦታዎችን የሚያመለክቱ ሥዕሎችን በመሥራት ደህንነታችሁን የምትጠብቁበትን መንገድ ታሳያላችሁ።

ቁልፍ ቃላት

- ሕግ
- ደንብ

ተማሪዎች! የክፍላችሁን መተዳደሪያ ደንብ ለመምህራችሁ ተናገሩ።

የትምህርት ቤት ሕግና ደንቦች የሚባሉት፡-

- መምህራንን ማክበር
- የትምህርት ቤት ጓደኛን ማክበር
- የትምህርት ቤት የደንብ ልብስ መልበስ
- ክፍል ውስጥ አለመረበሽ
- የትምህርት ቤት ሰዓት ማክበር
- የመማሪያ ቁሳቁሶችን አሟልቶ መገኘት
- የሌሎች ተማሪዎችን ንብረት አለመውሰድ
- በትምህርት ሰዓት ከክፍል ውጪ አለመገኘት ናቸው።



ሥዕል 4.14 የሰንደቅ ዓለማ ሥነ-ሥርዓት

ተማሪዎች! ከሥዕሉ ምን ተረዳችሁ?

የሚከተሉትን የትምህርት ቤትና አካባቢው ሕግና ደንብ አለማክበር ለአደጋ ሊያጋልጠን ይችላል።

- የቤተ-ሙከራ ቁሳቁሶችን ያለአግባብ መንካት
- መፀዳጃ ቤትን በአግባቡ አለመጠቀም
- የመንገድ መብራት ሕጎችን መተላለፍ
- የኤሌክትሪክ ሽቦዎችን መነካካት
- ድንጋይ መወራወር እና የመሳሰሉት ናቸው።

ተግባር አራት

የተግባሩ ዓላማ:-

- በትምህርት ቤታችሁ እና በአካባቢያችሁ የሚገኙ ቦታዎችን የሚያመለክቱ ሥዕሎችን መስራት
- ደህንነታችሁን ከአደጋ የምትጠብቁበትን መንገድ ማሳየት

መመሪያ:- ሰባት አባላት ያሉት ቡድን መሥርታችሁ:-

1. ለአደጋ ከሚያጋልጡ ሕግና ደንብ መተላለፎች መካከል አንዱን በመምረጥ በሥዕል ሰርታችሁ ለመምህራችሁ አሳዩ።

ደህንነታችሁን ከአደጋ የምትጠብቁበትን መንገድ በክፍል ውስጥ በጭውውት ወይም ድራማ መልክ ለክፍል ጓደኞቻችሁ አቅርቡ።

መልመጃ 4.7

ሀ. የሚከተሉትን ዐረፍተ ነገሮች እንብባችሁ ትክክል ከሆኑ “አውነት” ትክክል ካልሆኑ ደግሞ “ሐሰት” በማለት መልሱ።

1. ተማሪዎች የሰንደቅ ዓላማ ሥነ-ሥርዓትን ማክበር አለባቸው።
2. በትምህርት ሰዓት ከክፍል መውጣት ተገቢ ተግባር ነው።
3. ተማሪዎች የትምህርት ቤት ደምብ ልብስ መልበስ አለባቸው።

ማጠቃለያ

- እፅዋት ለማደግ የፀሐይ ብርሃን፣ አየር፣ አፈርና ውሃ ያስፈልጋቸዋል።
- እፅዋት በአስተዳደራቸው፣ በውጫዊ ገፅታቸው እና በሚገኙበት ሥፍራ ይመደባሉ።
- አባት፣ እናት፣ ልጆች እና ሌሎች በቤት ውስጥ አብረው የሚኖሩ ሰዎች የቤተሰብ አባላት ይባላሉ።
- ወላጆች እና ልጆች የተለያዩ ኃላፊነት አላቸው።
- ምግብ፣ ልብስ እና መጠለያ የሰው ልጆች መሰረታዊ ፍላጎቶች ናቸው።
- በቡድን መጫወት፣ በክበባት ውስጥ መሳተፍ እና የመሳሰሉት እንቅስቃሴዎች በትምህርት ቤት ውስጥ በጋራ ይከናወናሉ።
- የትምህርት ቤትና የአካባቢን ሕግና ደንቦች አለማክበር ለአደጋ ሊያጋልጡን ይችላሉ።

አካባቢ ሳይንስ እንደኛ ክፍል

የምዕራፉ ማጠቃለያ የክለሳ ጥያቄዎች

ሀ. የሚከተሉትን ዐረፍተ ነገሮች አንብባችሁ ትክክል ከሆኑ “አውነት” ትክክል ካልሆኑ ደግሞ “ሐሰት” በማለት መልሱ።

1. ሳር ከትናንሽ እፅዋት ውስጥ ይመደባል።
2. በክበባት ውስጥ መሳተፍ ዕውቀትን ይጨምራል።
3. የትምህርት ቤት ሕግና ደንብን ማክበር ተገቢ ነው።
4. ተማሪዎች የትምህርት ቤት ግቢን መንከባከብ የለባቸውም።
5. ልጆች ቤተሰቦቻቸውን እንደ የአቅማቸው መርዳት አለባቸው።

ለ. የሚከተሉትን ጥያቄዎች አንብባችሁ ትክክለኛ መልስ የያዘውን ፊደል ምረጡ።

1. እፅዋት ለማደግ ምን ያስፈልጋቸዋል?
 - ሀ. ውሃ ለ. አየር ሐ. ሁሉም
2. የቤተሰብ አባል የሆነው የቱ ነው?
 - ሀ. ጎረቤት ለ. እናት ሐ. ጓደኛ
3. የልጆች ኃላፊነት ያልሆነው የቱ ነው?
 - ሀ. ልጆችን ማሳደግ ለ. ወላጆችን መታዘዝ
 - ሐ. የቤት ሥራን መስራት
4. ምግብ፣ ልብስ እና መጠለያ ምንድን ናቸው?
 - ሀ. ሕጎች ለ. ቤተሰብ ሐ. መሰረታዊ ፍላጎቶች
5. በትምህርት ቤት ግቢ የሚገኘው የቱ ነው?
 - ሀ. መማሪያ ክፍል ለ. ጤና ጣቢያ ሐ. ወረዳ

ፍተሻ

የምታውቋቸውን ተግባራት በመለየት በእያንዳንዱ ሳፕን ውስጥ ይህንን “✓” ምልክት አድርጉ።

1. እፅዋትን በባህርያቸው እመድባለሁ።
2. የቤተሰብ አባላትን እዘረዝራለሁ።
3. የቤተሰብ አባላት መብትና ኃላፊነት እገልጻለሁ።
4. የቤተሰብን መሰረታዊ ፍላጎት እረዳለሁ።
5. የትምህርት ቤት ግቢን እለያለሁ።
6. በትምህርት ቤት ከአቻዎቼ ጋር የርስ በርስ ግኑኝነትን አዳብሬ የተለያዩ ተግባራትን አከናውናለሁ።
7. በትምህርት ቤትና በአካባቢው የሚገኙ ቦታዎችን የሚያመለክቱ ሥዕሎችን ሠርቼ ደህንነቴን የምጠብቅበትን መንገድ እለያለሁ።

ምዕራፍ አምስት ድንበር ተሻጋሪ ጉዳዮች

ከምዕራፉ የሚጠበቁ አጥጋቢ የመማር ብቃቶች

ተማሪዎች ይህንን ምዕራፍ ተምራችሁ ስታጠናቅቁ፡-

- የትራፊክ ደንቦችን ትተገብራላችሁ።
- ኤች.አይ.ቪ በሰውነት ላይ የሚያደርሰውን ጉዳት ትገነዘባላችሁ።
- ኤች.አይ.ቪ በደማቸው ውስጥ ላለባቸው ሕፃናት ጎዘኔታ እና ፍቅር ታሳያላችሁ።

የምዕራፉ ዋና ዋና ይዘቶች

5.1 ተሽከርካሪዎች የሚንቀሳቀሱበትን መንገድ እንዴት እንጠቀማለን?

5.2 ኤች.አይ. ቪ/ኤድስ ምንድን ነው?

5.1 ተሽከርካሪዎች የሚንቀሳቀሱበትን መንገድ እንዴት እንጠቀማለን?

ተማሪዎች! ይህንን ንዑስ ርዕስ ተምራችሁ ስታጠናቅቁ፡-

◆ የትራፊክ ደንቦችን ገልፃችሁ ትተገብራላችሁ።

ቁልፍ ቃላት

- ተሽከርካሪ
- የትራፊክ መብራት
- የትራፊክ ደንብ

1. የተሽከርካሪና የእግረኛ መንገድ

ተማሪዎች! የተሽከርካሪ እና የእግረኛ መንገድ ልዩነታቸው ምንድን ነው?

ሰዎችና ተሽከርካሪዎች በተመሳሳይ አቅጣጫ የማይጓዙት ለምንድን ነው? መልሶቻችሁን ለመምህራችሁ ተናገሩ።

የቡድን ውይይት አንድ

የውይይቱ ዓላማ፡- የእግረኛ እና የተሽከርካሪ መንገድ አጠቃቀም ጥንቃቄን መተግበር

መመሪያ፡- አምስት አምስት በመሆን ቀጥሎ በተሰጡት ጥያቄዎች ላይ በመወያየት መልሶቻችሁን በተወካዮቻችሁ አማካኝነት ለክፍል ጓደኞቻችሁ አቅርቡ።

አካባቢ ሳይንስ እንደኛ ክፍል

የመወያያ ጥያቄዎች

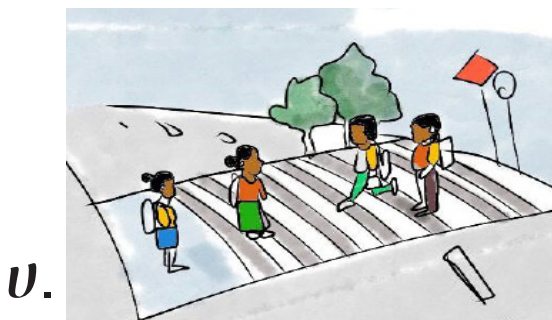
1. የተሽከርካሪን መንገድ በየትና መቼ ታቋርጣላችሁ?
2. በመንገድ ላይ ስትጓዙ የምትጠቀሙት የትኛውን አቅጣጫ ነው?

ተማሪዎች! የእግረኛ እና የተሽከርካሪ መንገድ የተለያየ ነው። ለተሽከርካሪ መንቀሳቀሻ ብቻ የተፈቀደ መንገድ የተሽከርካሪ መንገድ ይባላል። ለእግረኛ መንቀሳቀሻ ብቻ የተፈቀደ መንገድ ደግሞ የእግረኛ መንገድ ይባላል።

እግረኞች ከተሽከርካሪዎች በተቃራኒ መንገድ የሚጓዙት፡-

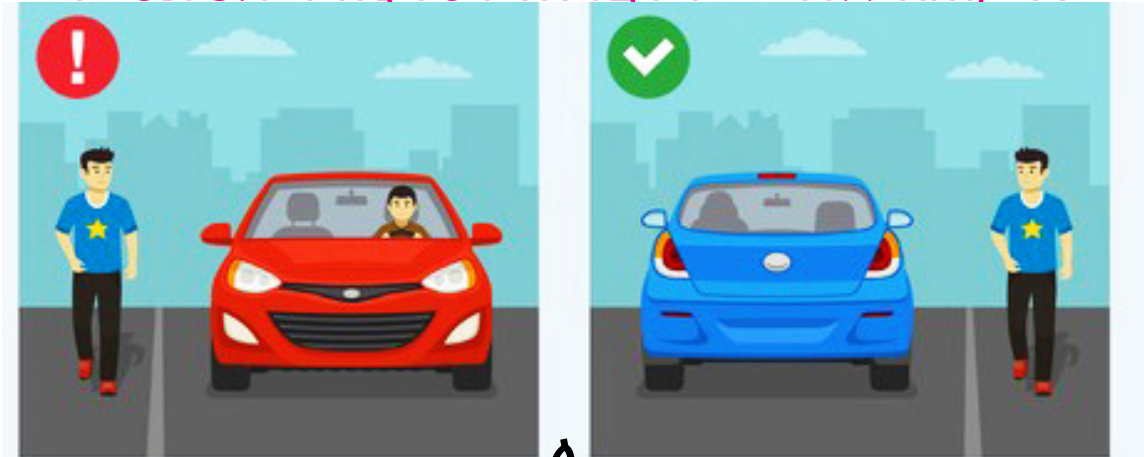
- አንደኛው የሌላኛውን እንቅስቃሴ በግልፅ ለማየት
- ራሳችንን ከአደጋ ለመጠበቅ ነው።

የሚከተሉትን ሥዕሎች በጥንቃቄ በመመልከት ከሥዕሎቹ መጨረሻ የቀረቡትን ጥያቄዎች መልሱ።



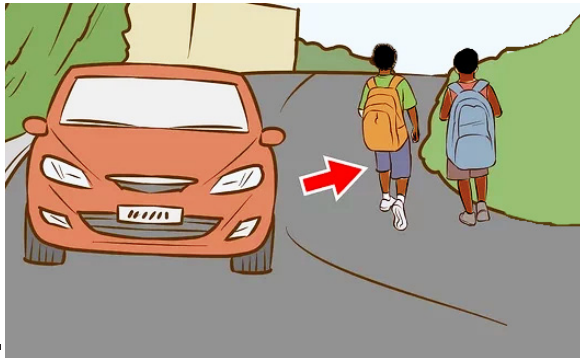
ከሥዕሎቹ ምን ተማራችሁ?

ሥዕል 5.1 ተገቢ የሆነ የእግረኞች መንገድ አጠቃቀም



ሀ.

ለ.



ሐ.



መ.

ሥዕል 5.2 ተገቢ ያልሆነ የእግረኞች የመንገድ አጠቃቀም ከሥዕሎቹ ምን ተማራችሁ?

2. የትራፊክ መብራት

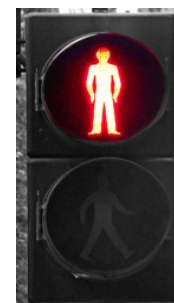
የሚከተሉትን ሥዕሎች በጥንቃቄ በመመልከት ከሥዕሎቹ መጨረሻ የቀረቡትን ጥያቄዎች መልሱ።



ሀ.



ለ.



ሥዕል 5.3 የትራፊክ መብራቶች

አካባቢ ሳይንስ እንደኛ ክፍል

1. ሥዕሎቹ ምንን ያሳያሉ? ለምንስ ይጠቅማሉ?

2. ምን ምን ቀለማት አሏቸው?

በሥዕል 5.3 ላይ ፊደል “ሀ” የተሸከርካሪዎች ማስተላለፊያ መብራት ሲሆን “ለ” ደግሞ የእግረኛ ማስተላለፊያ መብራት ነው።

በመገናኛ መንገዶች ላይ ተሸከርካሪዎችና እግረኞች ተራቸውን ጠብቀው እንዲተላለፉ የሚያስችል መብራት የትራፊክ መብራት ይባላል።

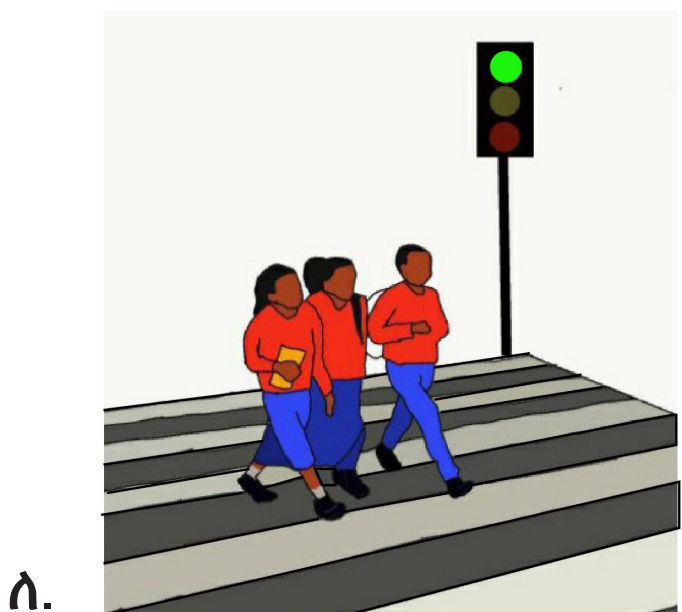
የትራፊክ መብራት ቀለማት ሦስት ናቸው። እነርሱም፡-

ሀ. ቀይ፡- ቁም ማለት ነው።

ለ. ቢጫ፡- ተዘጋጅ ማለት ነው።

ሐ. አረንጓዴ፡- ሂድ ማለት ነው።

ከታች የቀረቡትን ሥዕሎች ተመልከቱ





ሐ.

ሥዕል 5.4 የትራፊክ መብራት አጠቃቀም

ከሥዕሉ ምን ተማራችሁ?

3. የትራፊክ ደንቦች

ተማሪዎች! የትራፊክ ደንቦች ምንድን ናቸው?

የሚተገብሩትስ እነማን ናቸው?

የትራፊክ ደንቦች የምንላቸው፡-

- እግረኞች በመንገድ ላይ ሲጓዙ ግራ አቅጣጫቸውን ይዘው መጓዝ፤
- የትራፊክ መብራት ሕጎችን ማክበር፤
- መንገድ ከማቋረጥ በፊት ግራና ቀኝን መመልከት፤
- የእግረኛ መንገድ ማቋረጫ መስመርን በመጠቀም ማቋረጥ ናቸው፡፡

ተግባር አንድ

የተግባሩ ዓላማ:- የእግረኛ እና የተሽከርካሪ ማስተላለፊያ መብራት መሥራት

መመሪያ:- አምስት አባላት ያሉት ቡድን መሥርታችሁ

1. የእግረኛ ማስተላለፊያ መብራት

2. የተሽከርካሪ ማስተላለፊያ መብራት ሞዴል በመስራት መቼና ለምን እንደሚያገለግሉ ለክፍል ጓደኞቻችሁ አሳዩ።

የሚያስፈልጉ ነገሮች:-

➤ ካርቶን፣ ነጭ ወረቀት፣ የእንጨት ዘንግ

➤ ማጣበቂያ፣ አረንጓዴ፣ ቢጫ እና ቀይ ቀለም ያላቸው እርሳሶች

የአሰራሩ ቅደም ተከተል:- በቅድሚያ እርሳሶቹን በመጠቀም ወረቀቱ ላይ ክብ ክብ በማድረግ ቀይ፣ ቢጫ እና አረንጓዴ ቀለማትን በቅደም ተከተል ከላይ ወደ ታች መቀባት። በመቀጠል ካርቶኑን በቁመት ባለ አራት ጎን ድፍን ሳጥን (ሬክታንግል) በማድረግ በላይ ላይ የተቀባበትን ወረቀት ይለጥፉበት። በመጨረሻም ከካርቶኑ ሥር የእንጨት ዘንጉን በማያያዝ የትራፊክ መብራት ሞዴል መሥራት ይቻላል።

4. የተሽከርካሪ አደጋ መንስኤዎች

የቡድን ውይይት ሁለት

የውይይቱ ዓላማ:- የተሽከርካሪ አደጋ መንስኤዎችን መናገር

መመሪያ:- አምስት አምስት በመሆን ቀጥሎ በተሰጡት ጥያቄዎች ላይ ተወያይታችሁ ጽብረቃ አቅርቡ።

የመወያያ ጥያቄዎች

1. የተሽከርካሪ አደጋ መንስኤዎች ምን ምን ናቸው?
2. የተሽከርካሪ አደጋ ምን ጉዳት ያስከትላል?

ተማሪዎች! ቀጥለው የቀረቡትን ሥዕሎች በመመልከት የተረዳችሁትን ለመምህራችሁ ተናገሩ።



ሀ.

መኪናዎቹ ለምን የተጋጨ ይመስላችኋል?

አካባቢ ሳይንስ እንደኛ ክፍል



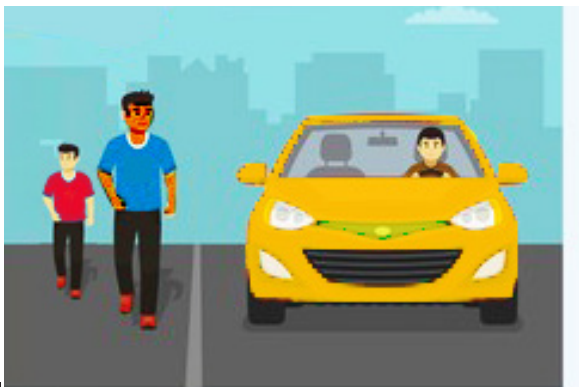
ሰ.

- መንገድ ላይ መጫወታቸው ተገቢ ነው?
- ልጆቹ ምን ሊገጥማቸው ይችላል?



ሐ.

- ከሥዕሉ ምን ተረዳችሁ?
- ተማሪዎች ምን ሊገጥማቸው ይችላል?



መ.

- ሰዎቹ የተራፊክ ደንብን አክብረው እየተጓዙ ነው?

ሠ.



- ሥዕሉ ምንን ያሳያል? ምን ጉዳትስ ያስከትላል?

ሥዕል 5.5 የተሽከርካሪ አደጋ መንሥኤዎች

የተሽከርካሪ አደጋ መንሥኤዎች:-

- መንገድ ሲያቋርጡ ግራና ቀኝ አለማየት፤
- የተሽከርካሪ መንገድ ላይ የተለያዩ ጨዋታዎችን መጫወት፤
- የእግረኛ መንገድ ማቋረጫ መስመር ሳይጠቀሙ ማቋረጥ፤
- በተለያዩ እንስሳት በመደናገጥ ወደ ተሽከርካሪ መንገድ መግባት እና የመሳሰሉት ናቸው።

በአጠቃላይ የተሽከርካሪ አደጋን ለመቀነስ የትራፊክ ደንቦችን ተግባራዊ ማድረግ ያስፈልጋል።

መልመጃ 5.1

ሀ. በ “ሀ” ሥር የተጠቀሱትን የትራፊክ መብራት ሥዕል በ “ለ” ሥር ከተጠቀሱት ጥቅምቶቻቸው ጋር አዛምዱ።

ሀ

ለ

1.



ሀ. ተዘጋጅ

2.



ለ. ቁም

3.



ሐ. ሂድ

ለ. የሚከተሉትን ጥያቄዎች እንብባቸው ትክክለኛውን መልስ የያዘውን ፊደል ምረጡ።

1. የትራፊክ ደንብ ያልሆነው የቱ ነው?

ሀ. የትራፊክ መብራት ሕጎችን ማክበር

ለ. እግረኞች ቀኝ አቅጣጫቸውን ይዘው መጓዝ

ሐ. የእግረኛ መንገድ ማቋረጫ መስመር መጠቀም

2. መንገድ ሲያቋርጡ ግራና ቀኝ አለማየት ምን ጉዳት ያስከትላል?

ሀ. ለአካል ጉዳት ያጋልጣል።

ለ. ለንብረት ውድመት ያጋልጣል።

ሐ. ሁሉም

5.2 ኤች.አይ.ቪ./ኤድስ ምንድን ነው?

ተማሪዎች ይህንን ንዑስ ርዕስ ተምራችሁ ስታጠናቅቁ፡-

- ◆ ኤች.አይ.ቪ በሰውነት ላይ የሚያደርሰውን ጉዳት ትገነዘባላችሁ።
- ◆ ኤች.አይ.ቪ በደማቸው ውስጥ ላለባቸው ሕፃናት ጎዘኔታ እና ፍቅር ታሳያላችሁ።

ቁልፍ ቃላት

- ኤች.አይ.ቪ
- ኤድስ

ተማሪዎች! ኤች.አይ.ቪ ምንድን ነው? ኤድስ ምንድን ነው? ኤች.አይ.ቪ የምንለው የሰውነት ሕመምን የመቋቋም የተፈጥሮ አቅም የሚያዳክም ቫይረስ ነው።

ኤድስ በቫይረሱ ስንጎዳ የሚመጣ ሕመም መጠሪያ ነው። ተማሪዎች! ቀጥለው የቀረቡትን ሥዕሎች ተመልከቱ

አካባቢ ሳይንስ እንደኛ ክፍል

ሀ.



ለ.



ሐ.





መ.



ሠ.

ሥዕል 5.6 የኤች.አይ.ቪ መተላለፊያ የሆኑ እና ያልሆኑ መንገዶች

- ከሥዕሉ ምን ተረዳችሁ?
- የኤች.አይ.ቪ መተላለፊያ መንገድ የሆኑት የትኞቹ ናቸው?

ሀ. ኤች.አይ.ቪ በሰውነት ላይ የሚያደርሰው ጉዳት

የቡድን ውይይት ሦስት

የውይይት ዓላማ:- ኤች.አይ.ቪ በሰውነት ላይ የሚያደርሰውን ጉዳት መገንዘብ

መመሪያ:- ጥንድ ጥንድ በመሆን ቀጥሎ በተሰጡ ጥያቄዎች ላይ ተወያይታችሁ መልሶቻችሁን ለመምህራችሁ ተናገሩ።

የመወያያ ጥያቄዎች

1. ኤች.አይ.ቪ/ኤድስ የሚተላለፍባቸውን መንገዶች ዘርዝሩ።
2. ኤች.አይ.ቪ በሰውነት ላይ የሚያደርሰውን ጉዳት ጥቀሱ።

ኤች.አይ.ቪ:-

- ሰውን ብቻ የሚያጠቃ ቫይረስ ነው።
- በደም ንክኪ ከሰው ወደ ሰው ይተላለፋል።
- የሰውነትን ሕመም የመከላከል የተፈጥሮ አቅም ያዳክማል።
- ኤች.አይ.ቪ/ኤድስ መድኃኒት የሌለው ገዳይ ሕመም ነው።

የማሚት ቤተሰብ

...ማሚት አራት ልጆች ያሏት ሲሆን የምታሳድጋቸውም መንገድ ዳር በቆሎ በመሸጥ ነበር። ልጆቿ በትምህርታቸው ጎበዞች ናቸው። ነገር ግን ድንገት ታማ ጤና ጣቢያ ስትመረመር በደሚ ውስጥ ኤች.አይ.ቪ ተገኘባት። ከዚህ በኋላ ሕመሙ ፀንቶባት ሥራዋን ትታ ውሎዋ አልጋ ላይ ሆነ!...

የቡድን ውይይት አራት

የውይይቱ ዓላማ:- በደማቸው ውስጥ ኤች.አይ.ቪ ላለባቸው ሕፃናትና ቤተሰቦቻቸው ሐዘኔታ እና ፍቅር ማሳየት

መመሪያ:- አምስት አምስት በመሆን ከላይ በቀረበው አጭር ታሪክ ላይ ተወያይታችሁ በሚከተሉት ጥያቄዎች ላይ ፅብረታ አቅርቡ።

የመወያያ ጥያቄዎች

1. የማሚት ልጆች ወደ ፊት ምን ያጋጥማቸዋል?
2. እናንተ ለማሚት ቤተሰብ ምን ታደርጋላችሁ?
3. ማሚት ምን ማድረግ አለባት?

ኤች.አይ.ቪ በደማቸው ውስጥ ላለባቸው ሕፃናት:-

- ፍቅር መስጠት
- አብሮ መጫወት
- አብሮ መብላት
- እንዲያጠኑ መርዳት እና የመሳሰሉት የኤድስ ሕመምተኛ መሆናቸው እንዳይሰማቸው ይረዳቸዋል።

መልመጃ 5.2

ሀ. የሚከተሉትን ዐረፍተ ነገሮች አንብባችሁ ትክክል ከሆኑ “እውነት” ትክክል ካልሆኑ ደግሞ “ሐሰት” በማለት መልሱ።

1. ኤች.አይ.ቪ/ኤድስ ተላላፊ ሕመም ነው።
2. ለኤድስ ሕመምን ፍቅር ማሳየት ተገቢ ነው።
3. አብሮ በመብላት ኤች.አይ.ቪ/ኤድስ ይተላለፋል።
4. ኤች.አይ.ቪ የኤድስ ሕመም አምጪ ቫይረስ ነው።

ማጠቃለያ

- የእግረኛ መንገድ ማቋረጫ መስመርን በመጠቀም ማቋረጥ የትራፊክ አደጋን ይከላከላል።
- የተሽከርካሪዎች ማስተላለፊያ መብራት ሦስት ቀለማት አሉት።
- ቀይ የእግረኛ ምስል ያለበት መብራት ሲበራ እግረኞች መንገድ እንዲያቋርጡ አይፈቀድላቸውም።
- አረንጓዴ የእግረኛ ምስል ያለበት መብራት ሲበራ እግረኞች መንገድ እንዲያቋርጡ ይፈቀድላቸዋል።
- ኤች.አይ.ቪ በደም ንክኪ፣ ስለታማ ነገሮችን በጋራ በመጠቀም እና በመሳሰሉት መንገዶች ይተላለፋል።
- ኤች.አይ.ቪ ሰውን ብቻ የሚያጠቃ ቫይረስ ነው።
- ኤች.አይ.ቪ በደማቸው ውስጥ ላለባቸው ሕፃናት ፍቅር መስጠት አለብን።

የምዕራፉ ማጠቃለያ የክለሳ ጥያቄዎች

ሀ. የሚከተሉትን ጥያቄዎች እንብባቸው ትክክለኛውን መልስ የያዘውን ፊደል ምረጡ።

1. የትራፊክ መብራት ቀለም ያልሆነው የቱ ነው?
ሀ. አረንጓዴ ለ. ሰማያዊ ሐ. ቀይ
2. በእግረኛ መንገድ ስትጓዙ የቱን አቅጣጫ ትጠቀማላችሁ?
ሀ. ቀኝ ለ. ግራ ሐ. ፊትለፊት
3. የተሽከርካሪ አደጋ መንሥኤ የሆነው የቱ ነው?
ሀ. ግራ አቅጣጫን ይዞ መጓዝ
ለ. በተሽከርካሪ መንገድ ላይ መጫወት
ሐ. የእግረኛ ማቋረጫ መስመር መጠቀም
4. የኤድስ ሕመም መንሥኤ የቱ ነው?
ሀ. ኤች.አይ.ቪ ለ. ኮቪድ-19 ሐ. ባክቴሪያ
5. የኤች.አይ.ቪ መተላለፊያ መንገድ የቱ ነው?
ሀ. ስለታማ ነገሮችን በጋራ በመጠቀም
ለ. የደም ንክኪ
ሐ. ሁሉም

ለ. የሚከተሉትን ጥያቄዎች እንብባቸው መልሱን ጻፉ።

1. ኤድስ ምንድን ነው?
2. የተሽከርካሪ መንገድ ደንቦችን ጥቀሱ።
3. የትራፊክ መብራት ምን ጥቅም አለው?
4. ኤች.አይ.ቪ/ኤድስን እንዴት እንከላከላለን?

ፍተሻ

የምታውቋቸውን ተግባራት በመለየት በእያንዳንዱ ሳጥን ውስጥ ይህንን “✓” ምልክት አድርጉ።

1. የትራፊክ ደንቦችን እተገብራለሁ።

2. ኤች.አይ.ቪ በሰውነት ላይ የሚያደርሰውን ጉዳት እገነዘባለሁ።

3. ኤች.አይ.ቪ በደማቸው ውስጥ ላለባቸው ሕፃናት ጎዘኔታ እና ፍቅር አሳያለሁ።

